

# MILJÖRAPPORT 2025

## SPILLVATTENLEDNINGSNÄT, SVALÖVS KOMMUN

Ledningsnät som avleder spillvatten till Lundåkraverket i Landskrona kommun.



# Innehåll

---

<b>1. Verksamhetsbeskrivning</b> .....	<b>4</b>
Organisation .....	4
Verksamhetsledningssystem .....	5
Verksamhetens påverkan på miljön .....	5
Verksamhetsområde .....	6
Ledningsnät .....	6
<b>2. Tillstånd</b> .....	<b>11</b>
<b>3. Anmälningsärenden beslutade under året</b> .....	<b>12</b>
<b>4. Andra gällande beslut</b> .....	<b>13</b>
<b>5. Tillsynsmyndighet</b> .....	<b>14</b>
<b>6. Tillståndsgiven och faktisk produktion</b> .....	<b>15</b>
<b>7. Gällande villkor i tillstånd</b> .....	<b>16</b>
<b>8. Kommenterad sammanfattning av mätningar, beräkningar m.m.</b> .....	<b>17</b>
Avledd mängd spillvatten .....	17
Bräddning på ledningsnätet .....	17
Tillskottsvatten .....	18
Recipientkontroll .....	19
<b>9. Åtgärder som vidtagits under året för att säkra drift och kontrollfunktioner</b> ..	<b>20</b>
Pumpstationer .....	20
Ledningsnät .....	20
<b>10. Åtgärder som genomförts med anledning av eventuella driftstörningar, avbrott, olyckor mm</b> .....	<b>22</b>
<b>11. Åtgärder som genomförts under året med syfte att minska verksamhetens förbrukning av råvaror och energi</b> .....	<b>23</b>
Åtgärder för att minska energiförbrukningen .....	23
<b>12. Ersättning av kemiska produkter mm</b> .....	<b>24</b>
<b>13. Avfall från verksamheten och avfallets miljöfarlighet.</b> .....	<b>25</b>
<b>14. Åtgärder för att minska sådana risker som kan ge upphov till olägenheter för miljön eller människors hälsa</b> .....	<b>26</b>
Processfokus .....	26
Bräddregistrering ledningsnät .....	26
Ledningsnät .....	26
Uppströmsarbete .....	27
Forskning och utveckling .....	27

15. Miljöpåverkan vid användning och omhändertagande av de varor som verksamheten tillverkar .....	29
<b>Bilageförteckning .....</b>	<b>30</b>
Bilaga 1 – Bräddningar ledningsnät.....	31
Bilaga 2 - Material-och åldersfördelning .....	32
Bilaga 3 – reinvesteringstakt.....	33

# 1. Verksamhetsbeskrivning

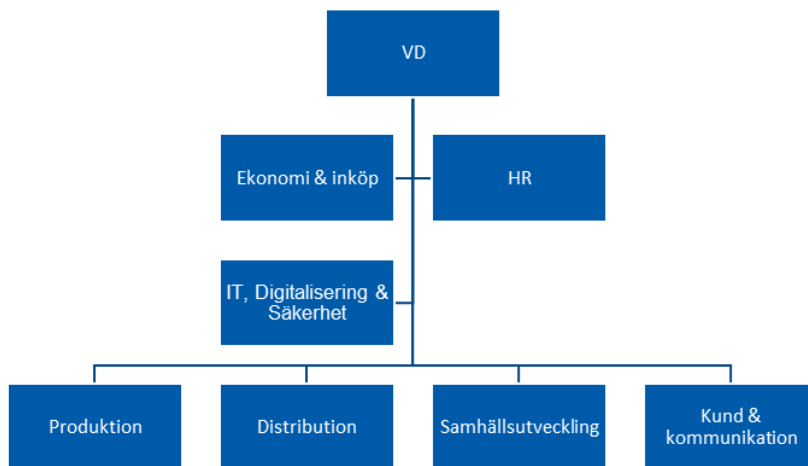
---

## Organisation

Nordvästra Skånes Vatten och Avlopp (NSVA) är ett kommunalt VA-bolag som ansvarar för vatten och avlopp i kommunerna Bjuv, Båstad, Helsingborg, Landskrona, Perstorp, Svalöv, Åstorp och Örkeljunga. NSVA är gemensamt ägt av dessa åtta kommuner. Kartan nedan visar reningsverken inom NSVA.



För våra kunders räkning förvaltar bolaget VA-systemet. Bolaget ansvarar för att underhålla dricksvattenledningsnätet, rena spillvatten och hantera dagvatten. NSVA:s organisation redovisas nedan i figur 2. Den 1 februari 2024 gick avdelningarna Dricksvatten och Avloppsenhet ihop till den gemensamma avdelningen Dricksvatten och Avloppsenhet. Figur 1. Karta över reningsverken inom NSVA



Figur 2. Organisationsschema NSVA

## Verksamhetsledningssystem

NSVA är miljöcertifierat enligt ISO 14001 och kvalitetscertifierat enligt ISO 9001 sedan mars 2011.

## Verksamhetens påverkan på miljön

Verksamhetens påverkan på den yttre miljön utgörs huvudsakligen av utsläpp av behandlat avloppsvatten till recipienten. Avloppsvattnet innehåller näringsämnen såsom fosfor och kväve vilka kan påverka recipienten genom ökad risk för övergödning i samband med ökade utsläppsmängder. Även organiskt material i avloppsvattnet kräver syre för nedbrytning vilket kan leda till syrgasbrist i recipienten vid ökade utsläpp.

Höga koncentrationer av kvävefraktionen ammonium som finns i behandlat avloppsvatten kan också vara toxiskt för akvatiska organismer.

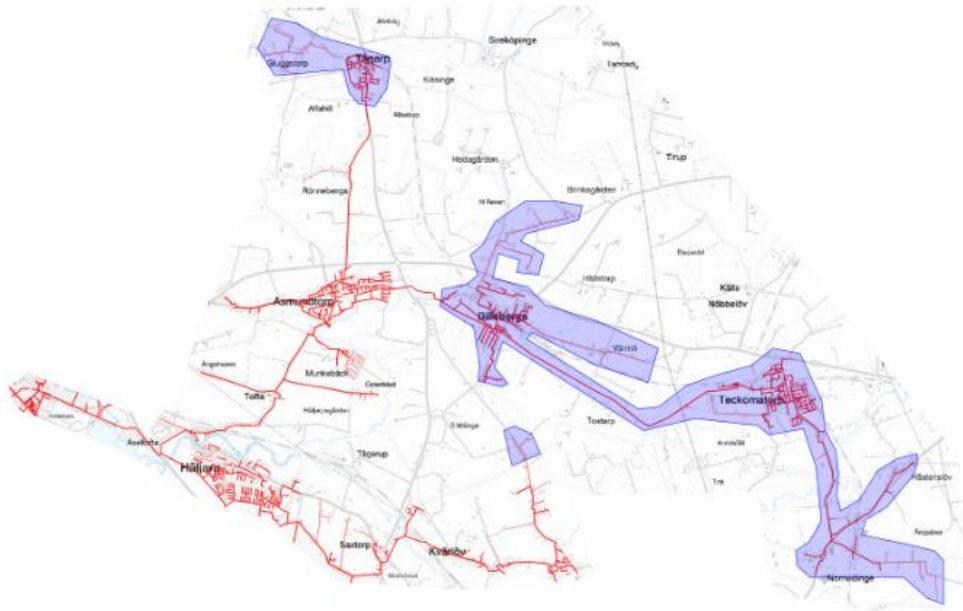
Miljöpåverkan samt påverkan på människors hälsa kan förekomma även i form av buller, lukt, utsläpp till luft samt transporter avvattnat slam och råvaror.

Det finns en stor medvetenhet om miljöpåverkan i verksamheten och fokus ligger på att minimera denna samt förbättra arbetsmiljön för människor som kommer i kontakt med avloppsvatten och avloppsslam.

Utsläppen till luft, vatten och slam redovisas i emissionsdeklarationen.

## Verksamhetsområde

Orterna Billeberga, Norrvidinge, Teckomatorp och Tågarp i Svalövs kommun leder spillvatten till Lundåkraverket i Landskrona. Antal anslutna personer är ca i Billeberga 960, i Norrvidinge 150, i Teckomatorp 1920 och i Tågarp 460. Avrinningsområdena visas i figur 3.



Figur 3. Avrinningsområdena för ledningsnätet.

## Ledningsnät

### Allmänt om ledningsnätet

I Svalöv avleds och renas spillvatten från tätorterna på lite olika sätt. Orterna Kågeröd, Röstånga, Axelvold och Svalöv har egna ledningsnät med tillhörande avloppsreningsverk. Orterna Norrvidinge, Teckomatorp, Billeberga och Tågarp har egna ledningsnät men spillvattnet leds istället här till Lundåkra avloppsreningsverk i Landskrona. Samtliga orter utom Axelvold och Norrvidinge har verksamhetsområde för dagvatten med utbyggt dagvattennät.

I tabellen **Error! Reference source not found.** nedan går det att se hur mycket spillvattenledningsnät som finns inom varje tätort och hur långt ledningsnätet är totalt i kommunen.

Tabell 1. Översikt över spillvattennätets totala längd i respektive ort, samt för hela Svalövs kommun.

Ledningsnät	Norrvidinge	Teckomatorp	Billeberga	Tågarp	Hela RV-område Lundåkra i Svalövs kommun	Hela Svalövs kommun
Spill, km	10	20,6	16,1	12,3	59	138,5
Varav kombinerat, km	0	0	0	0	0	0

För att få en bild av det totala spillvattenledningsnätets ålder- och materialfördelning har uppskattningar gjorts av den information som finns dokumenterad. Störst utbyggnad skedde på 1950-talet och majoriteten av materialet som använts är betong. Under 1960- och 1970-talet började plastledningar anläggas och totalt sett är cirka hälften av spillvattennätet av betong och den andra hälften av plast. Medelåldern för spillvattennätet blir 41 år med dessa antaganden. För att se fördelning över ålder och material, se bilaga 2.

#### **Norrvidinge**

Det finns inga kombinerade ledningar i Norrvidinge. Ledningsnätet består av en kombination med LTA-system och självfallsledningar och i princip samtliga ledningar är i plast från 2015 och 2016. Det kan finnas några servisleddningar som är nyare.

#### **Teckomatorp**

Det finns inga kombinerade ledningar i Teckomatorp. Spillvattennätet består huvudsakligen av självfallsledningar, mest betong. Teckomatorp är platt och ledningarna har ganska svag lutning. På grund av detta ligger ledningarna ganska djupt, upp till 4,5 meter under mark. På det gamla reningsverket finns idag en spillvatten-pumpstation och ett utjämningsmagasin för spillvatten med en volym på cirka 5 500 m<sup>3</sup>. Tryckledningen mellan Teckomatorp och Asmundtorp används sedan 1976 för att pumpa spillvattnet från Teckomatorp via Billeberga till Asmundtorp och sedan vidare till Lundåkra reningsverk i Landskrona.

#### **Billeberga**

Det finns inga kombinerade ledningar i Billeberga. Spillvattenätet består av självfallsledningar av betong. Den gamla saftaledningen mellan Teckomatorp och Asmundtorp går genom Billeberga. På det gamla reningsverket finns idag en spillvatten-pumpstation och ett utjämningsmagasin för spillvatten med en volym på cirka 500 m<sup>3</sup>.

#### **Tågarp**

Det finns inga kombinerade ledningar i Tågarp. Spillvattensystemet består uteslutande av självfallsledningar av betong. Den huvudsakliga utbyggnaden skedde i början på 1960-talet. När reningsverket lades ner och den nya tryckspill ledningen tagits i drift har ledningslängden ökat med cirka 3 100 meter tryckledning och 1 600 meter självfallsledning.

## Reinvesteringsplan

Reinvesteringsplanens syfte är att förbättra verksamhetens planering och ge ett gott underlag för en robust och långsiktigt hållbar utveckling av VA-ledningsnätet. Planen beskriver VA-verksamhetens strategiska reinvesteringsbehov de närmsta 100 åren och de ekonomiska resurser som krävs för att det ska kunna genomföras.

Enligt reinvesteringsplanen för hela Svalövs kommun behöver 7 km av spillvattennätet bytas ut under 2025–2034 i Svalövs kommun. Det motsvarar en förnyelsetakt om 0,54%/år, se bilaga 3. I spillvattennätet är det främst äldre ledningar av betong som behöver bytas ut och då på grund av ålder.

Enligt föregående strategiska plan behövde under 2020-talet 7 km av spillvattennätet bytas ut, vilket skulle motsvara 0,53%/år i förnyelsetakt. NSVA har mellan 2020 och 2023 ersatt 2,8 km, eller 0,5%/år, vilket i princip tangerar erforderlig utbytestakt.

## Saneringsplan

I Svalöv finns det en saneringsplan för varje avloppsreningsverk, men också för de orterna som avleds till Lundåkraverket i Landskrona vilka presenteras nedan.

### **Norrvidinge**

Saneringsplan för Norrvidinge finns inte och behövs ej under överskådlig tid då ledningsnätet är relativt nytt och anlades år 2016.

### **Teckomatorp**

Saneringsplanen för Teckomatorp är från 2016. Verkligheten visar att det spillvattensystemet är nederbörd- och grundvattenpåverkat. Framförallt är det höga inflöden till pumpstation P17 när det varit långvariga regn. Det händer att pumpstationens entréväning översvämmas vid mycket långa blötperioder. Det föreslås totalt sju ledningsnätsåtgärder för att minska tillskottsvattnet samt nio åtgärder av utredningskaraktär.

### **Billeberga**

Saneringsplanen för Billeberga är från 2023. Det har gjorts tillskottsvattenutredningar som visar på felkopplade fiktiva ytor om cirka 2,6 ha med snabb påverkan och cirka 2,4 ha med trög påverkan. En stor del av ledningsnätet är påverkat av grundvatten, hela 21,5 ha. Ett prioriterat område i Billeberga är industriområdet. Det föreslås totalt 10 åtgärder i saneringsplanen där de viktigaste är tillskottsvattenkontroll av industriområdet och att få till stånd ett spillvattenmagasin vid P22 Billeberga.

### **Tågarp**

Saneringsplanen för Tågarp är från 2015. Enligt saneringsplanen verkar det finnas cirka 0,9 ha felkopplade ytor. Planen innehåller en hel del konkreta åtgärder som planerades för genomförande 2015–2016. Saneringsplanen är planerad att uppdateras år 2028.

## Områdesplaner

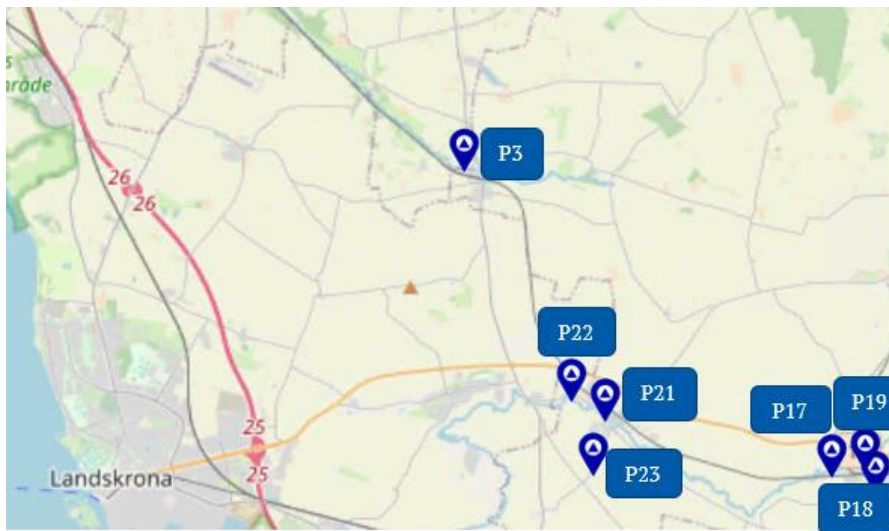
En områdesplan är ett sätt att utveckla NSVA:s strategiska arbete för ledningsnätet genom att arbeta områdesvis med alla vattentjänster. Syftet är att börja med att identifiera en problembild för respektive vattenslag för att sedan ta fram nödvändiga åtgärder för drift, underhåll och förnyelse kopplade till kommunens planerade

exploateringar, klimatanpassning med mera. Målet är ett robust ledningsnät med tillhörande anläggningar som ska klara framtida funktionskrav.

I Svalövs kommun har områdesplan för Teckomatorp och Billeberga arbetats med under 2024 och 2025. Teckomatorp och Billeberga har valts ut till områdesplan på grund av att det är väldigt mycket tillskottsvatten till spillvattennätet i de orterna.

## Pumpstationer

Totalt finns det 7 pumpstationer på ledningsnätet, se Figur 4. Tre pumpstationer har magasin (P3 Tågarp, P17 Teckomatorp och P22 Billeberga).



Figur 4. Pumpstationer på ledningsnätet.

## Bräddning

Vid hydraulisk överbelastning av avloppssystemet finns bräddpunkter där avloppsvatten kan lämna systemet. Det är en viktig funktion för att undvika exempelvis källaröversvämningar som skulle orsaka stora problem i samhället. Hydraulisk överbelastning uppstår till exempel vid nederbörd när dagvatten når avloppssystemet. Totalt finns det 9 kända möjliga bräddpunkter på ledningsnätet. Samtliga pumpstationer har en intelligand möjlig bräddpunkt (P17 har två). Ytterligare en bräddpunkt är identifierad inne på ledningsnätet i Teckomatorp (ej vid pumpstation). Arbetet med installationer av utökad bräddregistrering inom Svalövs kommun finns med i planerade nyinvesteringar för år 2025 (i nuläget är det ej beslutat var installation ska ske).

## Anläggningskontroll

NSVA:s egenkontroll omfattar följande:

- Driftövervakning och regelbunden tillsyn av anläggningarna
- Flödesmätning och provtagning
- Villkorsuppföljning
- Interndriftkontroll
- Avvikelsesrapportering

- Skriftliga rutiner för drift, skötsel, underhåll och tillsyn av pumpstationer och reningsverk
- Uppströmsarbete

Mer information finns i reningsverkens egenkontrollprogram.

### **Anläggningarnas status**

För pumpstationer på ledningsnätet finns några planerade arbeten med i reinvesteringsplanen för 2026. Pumpstation P22 Billeberga ska genomgå en renovering för el och automation samt utbyte av flödesmätare.

## 2. Tillstånd

---

Ej relevant.

### 3. Anmälningssärenden beslutade under året

---

Ej relevant.

## 4. Andra gällande beslut

---

Tabell 2. Andra gällande beslut.

Datum	Beslutsmyndighet	Beslutet avser
2025-04-08	Söderåsens miljöförbund	Föreläggande om redovisning av bräddningar på spillvattenledningsnät i Perstorps, Svalövs och Örkelljungas kommuner
2025-04-08	Söderåsens miljöförbund	Föreläggande om sammanställning och riskbedömning av bräddpunkter på pumpstationer och spillvattenledningsnät i Perstorps, Svalövs och Örkelljungas kommuner

## 5. Tillsynsmyndighet

---

Söderåsens miljöförbund.

## 6. Tillståndsgiven och faktisk produktion

---

Ej relevant.

## 7. Gällande villkor i tillstånd

---

Ej relevant.

## 8. Kommenterad sammanfattning av mätningar, beräkningar m.m.

---

### Avledd mängd spillvatten

Totalt har 4 645 431 m<sup>3</sup> spillvatten avletts till Lundåkras reningsverk i Landskrona. Detta är den sammanlagda mängden från ledningsnätet i Svalövs kommun som går till Lundåkra reningsverk samt mängden från ledningsnätet i Landskrona kommun.

### Bräddning på ledningsnätet

NSVA definierar att ett bräddtillfälle innebär att det skett brädd vid en bräddpunkt någon gång under ett dygn. Det kan vara en kort stund, brädd till och från under dygnet eller konstant i 24h.

År 2025 registrerades totalt 6 bräddtillfällen på ledningsnätet där alla skedde vid P17 Teckomatorp. Alla bräddtillfällen vid P17 Teckomatorp uppstod på grund av hydraulisk överbelastning. Total bräddad volym (uppmätt + beräknad) blev 2 416 m<sup>3</sup>.

Tabell 3. Bräddtillfällen på pumpstationer i Svalöv kommun till Lundåkra reningsverk under år 2025.

Bräddpunkt	Antal bräddtillfällen	Beräknad bräddvolym (m <sup>3</sup> )	Bestämning bräddvolym	Recipient
P17 Gamla Reningsverket	6	2 416	Uppmätt	Braån
Totalt	6	2 416		

För ledningsnätet till Lundåkraverket 2025 var bräddvolymen större i Svalövs kommun jämfört med bräddvolymen i Landskrona kommun (47m<sup>3</sup>). Bräddvolymen för ledningsnätet i Landskrona utgör <1 % av den sammanlagda mängden spillvattnet i reningsverksområdet, räknat som summan av mottagen mängd spillvatten på reningsverket och den uppskattade bräddvolymen på ledningsnätet. Om man i beräkningen inkluderar bräddningar på ledningsnätet i Svalövs kommun så utgör den totala bräddvolymen för ledningsnätet till Lundåkraverket ca 0,05 %. Beräkningarna är dock grova uppskattningar då bräddvolymen är delvis uppmätt och delvis beräknad. Sammanställning för samtliga bräddtillfällen för ledningsnätet i Svalövs kommun finns i Bilaga 1. För sammanställningar av bräddtillfällen på ledningsnätet i Landskrona se separat miljörapport för Lundåkraverket.

### Volymberäkning

I de fall ett registrerat bräddtillfälle saknar bräddflödesmätare beräknas bräddvolymen enligt nedan punkter.

- När modellerad volym saknas till registrerat bräddtillfälle uppskattas volymen utifrån pumpkapacitet och bräddtid.
- Vid brädd orsakat av hydraulisk överbelastning beräknas det som 10% av pumpkapaciteten. Det är en grov uppskattning med stora felkällor.
- Vid brädd orsakat av haveri eller driftstörning beräknas bräddflödet utifrån uppskattat normalflöde. Vid haveri i kombination av hydraulisk överbelastning beräknas bräddflödet som 100% av pumpkapaciteten. Det är en grov uppskattning med stora felkällor.

## Rapporterade bräddningar på ledningsnätet i Emissionsdeklarationen

Bräddningar på ledningsnäten i registreras baserat på faktiska mätningar (tidsregistrering) från pumpstationer. Bräddvolymen uppskattas utifrån pumpkapacitet och bräddtid beroende på orsak. Vid brädd orsakat av hydraulisk överbelastning beräknas bräddflödet som 10% av pumpkapaciteten. Vid brädd till följd av haveri eller driftstörning beräknas bräddflödet utifrån uppskattat normalflöde. Vid haveri i kombination av hydraulisk överbelastning beräknas bräddflödet som 100% av pumpkapaciteten. Det är grova uppskattningar med stora felkällor.

I emissionsdeklarationen redovisas koordinaterna för bräddpunkter som bräddat under året. Här används koordinaterna för själva utsläppspunkten till recipient där spillvattnet lämnar verksamhetens ledningssystem. Det innebär att utsläppspunkten till närmsta vattendrag kan vara på en annan plats än själva bräddpunkten vid en pumpstation eller på ledningsnätet eftersom spillvattnet kan färdas långa sträckor via exempelvis dagvattennätet innan det går ut till en öppen vattenförekomst i form av ett dike, vattendrag eller större vattensamlingar.

NSVA ska under de kommande åren förbättra bräddregistreringen genom att utrusta bräddpunkter på ledningsnätet med nivåmätning. Förberedande arbete inför upphandling av nivågivare påbörjades under 2025 och kommer fortskrida under 2026.

## Tillskottsvatten

NSVA uppskattar andelen tillskottsvatten till Lundåkraverket genom att jämföra den sammanlagda mängden spillvatten i reningsverksområdet och den debiterade mängden dricksvatten hos de konsumenter som har spillvatten kopplat till reningsverket. Mellanskillnaden bedöms vara tillskottsvatten. Sammanlagd mängd spillvatten beräknas som summan av mottagen mängd spillvatten på reningsverket och uppskattad bräddvolym på ledningsnätet.

Tillskottsvattenandelen beräknas till 28 % för Lundåkraverket 2025 (beräkning avser ledningen i Svalövs kommun och ledningsnätet i Landskrona).

Andelen tillskottsvatten beror till stor del på nederbördsmängder och kan variera kraftigt från år till år. Det är därmed svårt att utifrån tillskottsvattenandelen dra slutsatser om tillskottsvattenproblematiken i reningsverksområdet eller bedöma effekterna av åtgärder som har genomförts.

## Recipientkontroll

Recipient för det renade avloppsvattnet är Öresund. Recipientkontrollen samordnas av Öresunds Vattenvårdsförbund (ÖVF) där Landskrona stad är medlemmar. NSVA finns representerade i arbetsutskott och är adjungerade till styrelsen. Med start år 2021 har ÖVF ett nytt program för recipientkontrollen. Det nya programmet delas i två delar med effektrelaterad mätning på biologiska parametrar nära land (ålgräs, blåmusslor, skrubbskädda) och allmän övervakning av miljöpåverkan i utflyttade djupare provtagningsstationer (hydrografi, växtplankton, bottenfauna, miljögifter i sediment). Resultaten av recipientkontrollen redovisas årligen i en rapport som finns att hämta på förbundets webbplats: <http://www.oresunds-vvf.se/>

## 9. Åtgärder som vidtagits under året för att säkra drift och kontrollfunktioner

---

### Pumpstationer

Utförda arbeten enligt reinvesteringsplanen var att pumpstation P18 Teckomatorp servicecenter och pumpstation P19 SJ utrustades med nya pumpar. Även pumpstation P17 Teckomatorp fick en renovering av elskåp.

### Ledningsnät

Mellan 2025 och 2034 är det totalt 7 km spillvattenledning som behöver bytas ut i kommunen för att hålla rekommenderad förnysetakt enligt reinvesteringsplanen. Det skulle innebära cirka 700 meter per år. Total ledningsförnyelse i kommunen uppgick till 929 meter under 2025. Reinvesteringar har prioriterats i Röstånga, Svalöv och Billeberga.

Enligt kartdatabasen ska totalt 457 meter spillvattenledning vara förnyat under 2025 i projekt genomförda i Billeberga, se tabell 4. Spillvattenledningarna har bytts ut genom schaktning.

Tabell 4. Förnysetakt för ledningsnätet i meter ledning till Lundåkra ARV under det gångna året och året innan dess.

Förnysetakt	Utfört 2024 (m)	Utfört 2025 (m)
Nya ledningar	0	3
Förnyade ledningar	0	457
Varav relining	0	0
Varav omläggning	0	457

I nuläget saknas generell kontroll och mätning av bräddpunkter på ledningsnätet i NSVAs kommuner. Bräddregistrering finns huvudsakligen bara på bräddpunkter kopplat till en pumpstation. Det finns endast enstaka nivåmätare som används för registrering av bräddningar på specifikt utsatta bräddpunkter på ledningsnätet i vissa kommuner.

NSVAs arbetar med att införa mätning och övervakning av ledningsnätet, där nivåmätning av bland annat bräddpunkter ingår. Under 2025 har NSVA utrett vilka kommunikationsmedel som behövs mellan mätare och databas för insamling av bräddunderlag samt vilka aktuella aktörer som finns på marknaden gällande leverans av mätutrustning. Det har även skett ett arbete med att etablera en central datainsamlingsplattform inom NSVA och säkerställa att företagets krav för generell

datainsamling uppfylls då detta har saknats tidigare. Under början av 2026 har NSVA påbörjat en upphandling och inköp av nivåmätare som hoppas vara klar under våren 2026. Detta med förutsättningar att de aktörer som lämnar anbud kan uppfylla de krav som ställs och klarar säkerhetsprövningarna, vilket återstår att se tills upphandlingen är klar.

Om upphandlingen går igenom och inköp av mätare kan göras så är den preliminära planen att köpa in ett 100-tals mätare att börja sätta ut på ledningsnätet runt om i NSVAs kommuner redan med start under 2026. Hur prioriteringen av mätare ska ske i de olika kommunerna och i vilken omfattning är inte klarlagt ännu, utan detta behöver diskuteras internt inom organisationen då det är många kommuner med liknande rapporteringskrav gällande bräddregistrering på ledningsnäten. Men arbetet med att få ut nivåmätare på bräddpunkter på ledningsnätet kommer vara ett löpande långsiktigt arbete som kommer sträcka sig över några år innan mätare, datainsamling och rapportering kommer vara på plats för att kunna rapportera till myndigheten.

### **Planerade åtgärder**

Planerade åtgärder under 2026 är att pumpstation P22 Billeberga ska renoveras för el och automation samt utrustas med en ny flödesmätare.

## 10. Åtgärder som genomförts med anledning av eventuella driftstörningar, avbrott, olyckor mm

---

Under 2025 har inga direkta åtgärder utförts med anledning av driftstörningar.

# 11. Åtgärder som genomförts under året med syfte att minska verksamhetens förbrukning av råvaror och energi

---

## Åtgärder för att minska energiförbrukningen

Inga särskilda åtgärder har genomförts för att minska energiförbrukningen under året.

## 12. Ersättning av kemiska produkter mm

---

Ej relevant.

## 13. Avfall från verksamheten och avfallets miljöfarlighet.

---

Ej relevant.

# 14. Åtgärder för att minska sådana risker som kan ge upphov till olägenheter för miljön eller människors hälsa

---

## Processfokus

NSVA har en processgrupp med processingenjörer som samarbetar i miljö- och processrelaterade frågor. Under året har gruppen organiserat regelbundna Processfokus-träffar, med syfte att utveckla arbetet med processtyrning på reningsverken. Bland annat har styrning av kemikaliedosering diskuterats, klimatberäkningar utvärderats och digitala flödesrapporter utvecklats genom verktyget aCurve.

## Bräddregistrering ledningsnät

Under 2024 har en omfattande kartläggning påbörjats av alla bräddpunkter med tillhörande utsläppspunkt till recipient på både pumpstationer och ledningsnät i alla NSVAs kommuner. Arbetet innefattar framtagande av koordinater för pumpstationer, bräddpunkt och utsläppspunkter till recipient. Arbetet kommer ligga till grund för en mer utvecklad bräddrapportering samt en bättre översikt över kommunernas bräddpunkter och tillhörande recipienter. Det kommer på sikt ge NSVA bättre insikt i bräddningarnas eventuella miljöpåverkan på berörda recipienter samt människors hälsa. Arbetet har fortskridit under 2025 och kommer även pågå under 2026.

## Ledningsnät

En metod som NSVA arbetar med för att hitta källor till tillskottsvatten är anslutningskontroller. Felkopplade ledningar och överläckage kan lokaliseras med denna metod. I förhållande till de stora avrinningsområden som finns är det endast en mycket liten del där kontroll kan ske under ett år. Områden med misstänkta felkopplingar prioriteras.

Under 2025 har 263 m<sup>2</sup> kopplats bort i Svalöv-Lundåkra reningsverksområde. Bortkopplade ytor 2021–2025 presenteras i figur 5 nedan.



Figur 5. Översikt över bortkopplade hårdgjorda ytor i m<sup>2</sup> åren 2021–2025.

## Uppströmsarbete

Det är viktigt att det vatten som avleds till reningsverket ska vara behandlingsbart och inte ge upphov till negativa effekter på reningsverkets processer, slam, recipient, ledningsnät eller personalens hälsa. För att minska risken att olämpliga ämnen avleds från verksamheter och hushåll jobbar NSVA förebyggande på flera sätt:

- Underhålla och utveckla våra system som övervakar våra reningsverk och pumpstationer.
- Remissinstans vid tillstånds- och anmälningssärenden för miljöfarlig verksamhet - NSVA har möjlighet att ställa krav på redovisning av processavloppsvattnets sammansättning och yrka på begränsningar/utsläppsvillkor för det vatten som avleds till kommunalt avloppsreningsverk.
- Uppströmsarbete, exempelvis delta vid tillsynsbesök, periodiska besiktningar hos anslutna verksamheter och ta prov i ledningsnät. Målet är klara våra utsläppsvillkor och att det ska finnas avsättning för vårt slam.
- Informationskampanjer riktade till hushåll på bussar, i tidningar, i kundblad, på webben och på sociala medier med information om vad som får och inte får hamna i avloppet.

## Forskning och utveckling

NSVA bedriver forskning och utvecklingsarbete inom Sweden Water Research AB som är en gemensam satsning tillsammans med VA Syd och Sydsvatten. Syftet är att de tre ägarna

och deras organisationer ska vara bra rustade inför kommande utmaningar och krav. Dessutom väntas kompetensförsörjningen i regionen stärkas.

Mer om pågående projekt på Sweden Water Research finns att läsa om här:

[www.swedenwaterresearch.se](http://www.swedenwaterresearch.se)

## 15. Miljöpåverkan vid användning och omhändertagande av de varor som verksamheten tillverkar

---

Ej relevant.

# Bilageförteckning

---

Bilaga 1 – Bräddningar ledningsnät

Bilaga 2 – material-och åldersfördelning

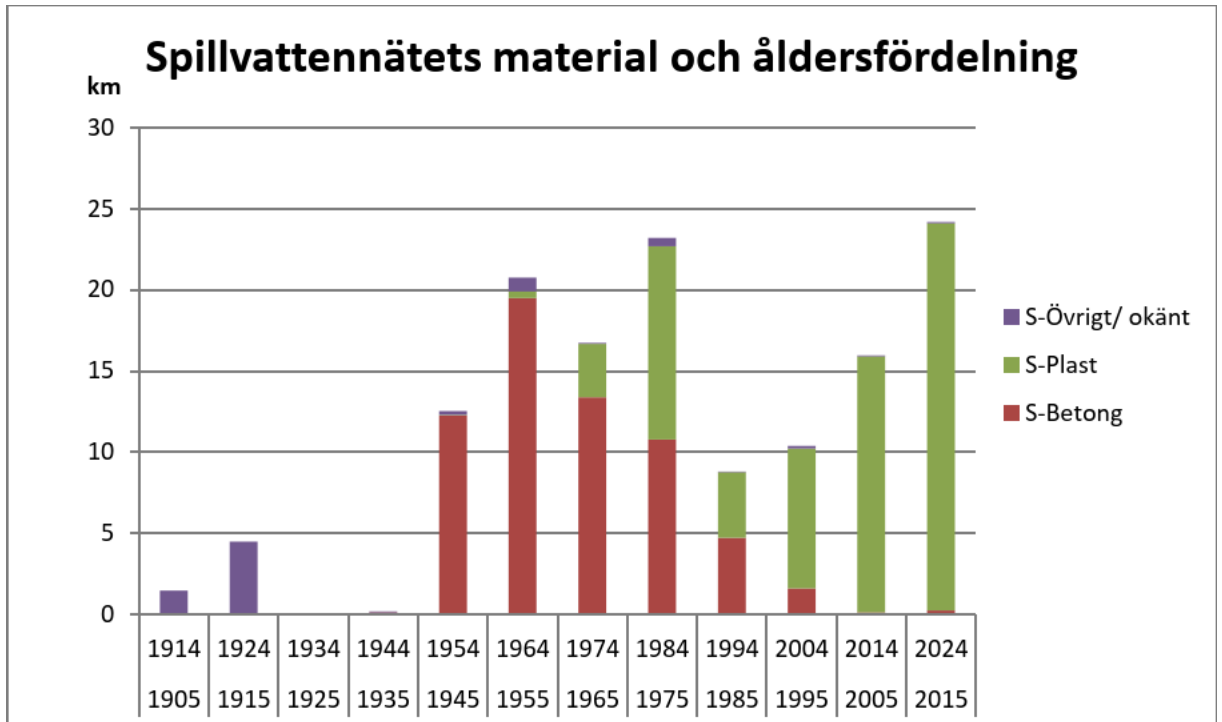
Bilaga 3 – Reinvesteringstakt

## Bilaga 1 – Bräddningar ledningsnät

<b>Bräddningar pumpstationer 2025</b>					
Lundåkraverket (bräddningar som sker i Svalöv kommun)					
Datum	Pumpstation/Bräddpunkt	Bräddtid (min)	Bräddvolym (m3)	Uppmätt/beräknad bräddvolym	Orsak
2025-01-03	P17 Gamla Reningsverket	1337	19	Uppmätt	Hydraulisk överbelastning pga regn
2025-01-06	P17 Gamla Reningsverket	210	43	Uppmätt	Hydraulisk överbelastning pga regn
2025-01-07	P17 Gamla Reningsverket	1440	1338	Uppmätt	Hydraulisk överbelastning pga regn
2025-01-08	P17 Gamla Reningsverket	1440	824,9	Uppmätt	Hydraulisk överbelastning pga regn
2025-01-09	P17 Gamla Reningsverket	1440	188,0	Uppmätt	Hydraulisk överbelastning pga regn
2025-01-10	P17 Gamla Reningsverket	210	2,6	Uppmätt	Hydraulisk överbelastning pga regn
<b>Antal</b>	<b>6</b>	<b>6077,0</b>	<b>2415,5</b>		

## Bilaga 2 - Material- och åldersfördelning

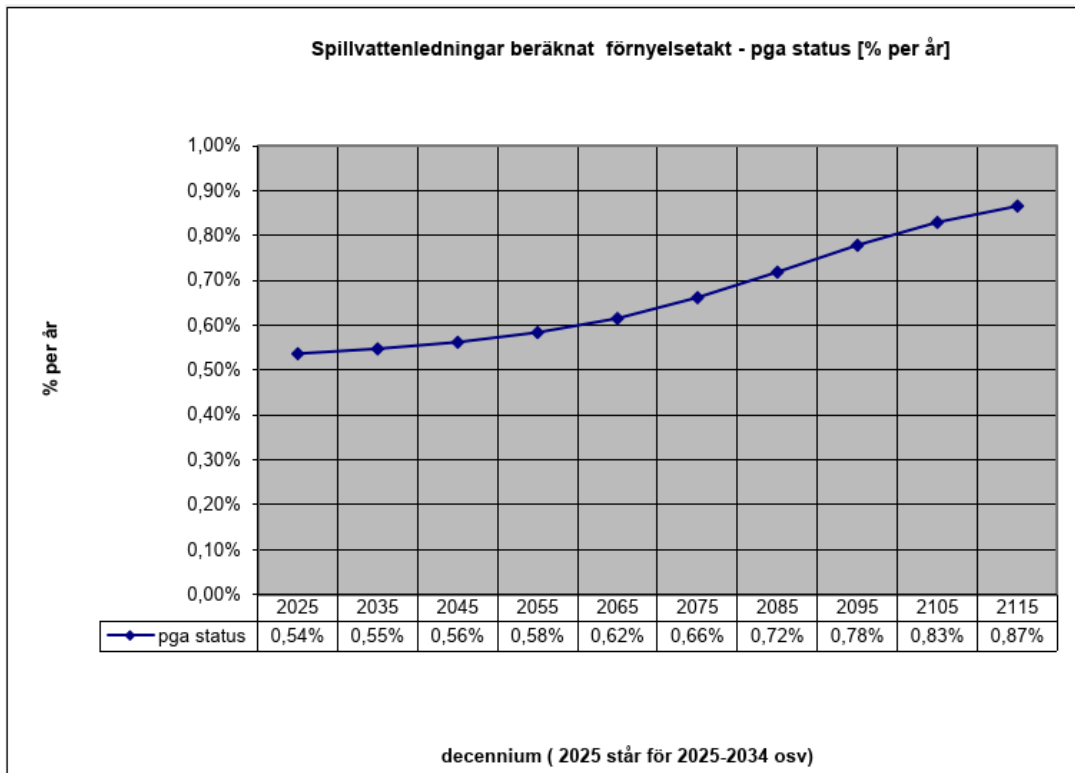
I figuren nedan går det att se material- och åldersfördelning för spillvattenledningsnätet i Svalövs kommun. Diagrammet är taget från Svalöv Strategisk Reinvesteringsplan för VA-ledningsnätet 2024.



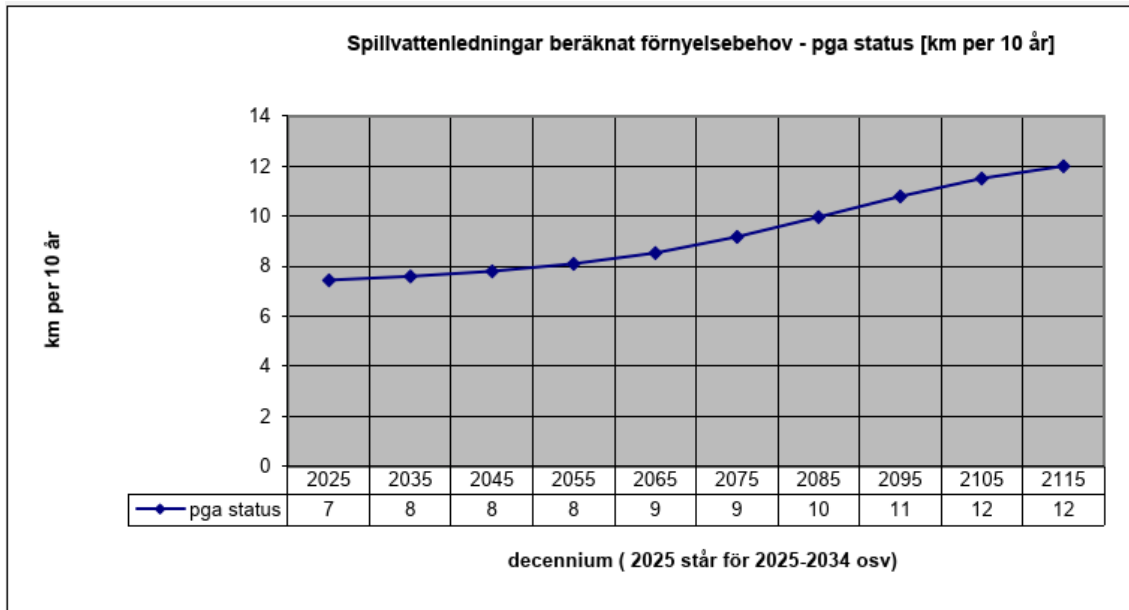
Figur 6. Spillvattennätets nuvarande material- och åldersfördelning från Svalöv Strategisk Reinvesteringsplan för VA-ledningsnätet 2024.

## Bilaga 3 – reinvesteringstakt

Diagrammen nedan visar uppskattad erforderlig reinvesteringstakt i Svalövs kommun för samtliga spillvattenledningsnät. Det översta diagrammet visar förnyelsetakten som en procentsats av det totala ledningsnätet per år och det andra diagrammet visar förnyelsetakten som en ledningsmängd uttryckt i kilometermeter ledning per 10 år. Diagrammen är hämtade från Svalöv Strategisk Reinvesteringsplan för VA-ledningsnätet 2024.



Figur 7. Svalövs kommun - reinvesteringstakt för spillvattennätet de närmsta 100 åren (procent av befintlig ledningslängd).



Figur 8. Svalövs kommun - Reinvesteringstakt för spillvattennätet i km ledningslängd per decennium de närmsta 100 åren