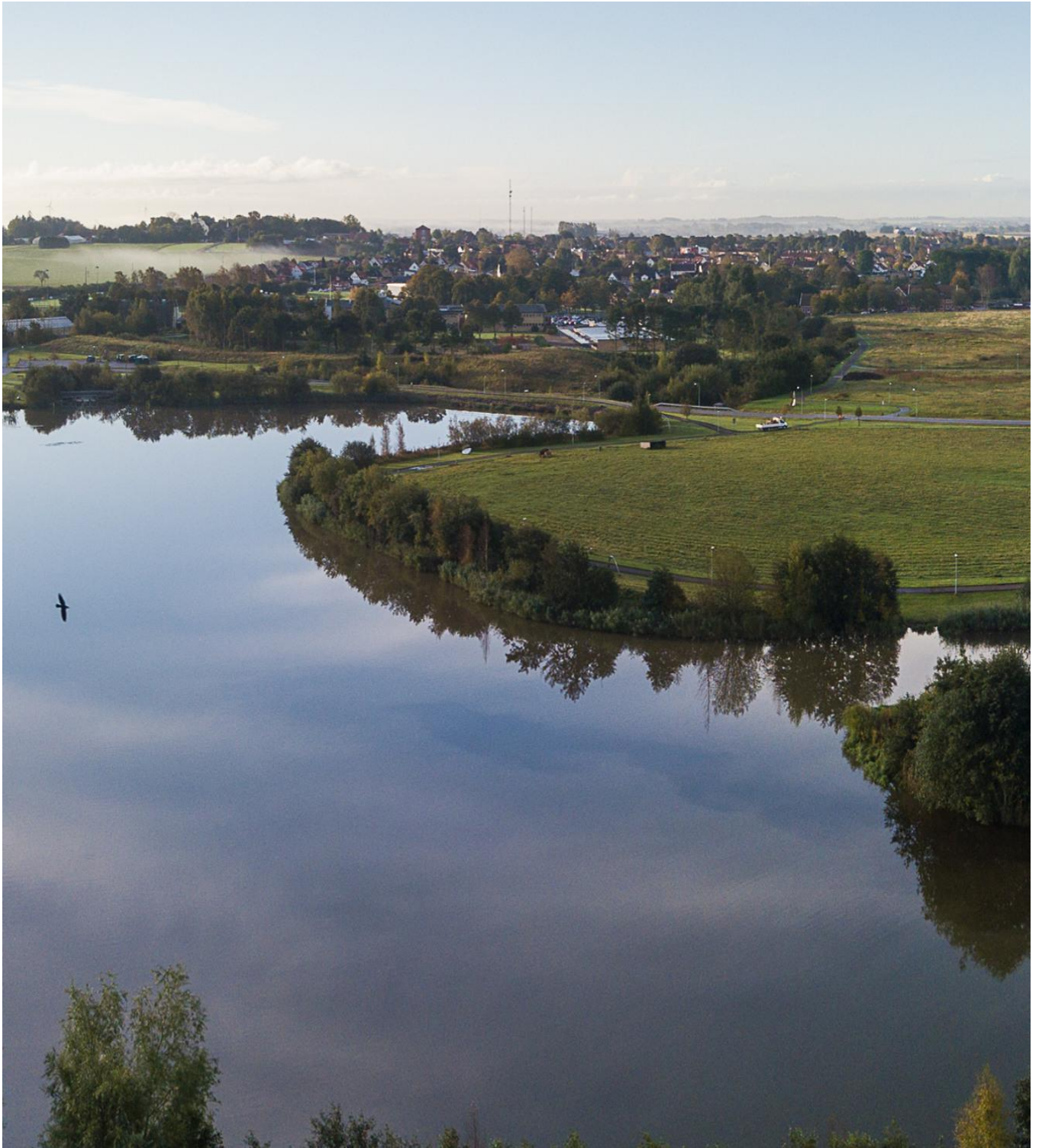


# ÅRSRAPPORT 2025

AXELVOLD MINIRENINGSVERK, SVALÖVS KOMMUN



# Innehåll

---

<b>1. Verksamhetsbeskrivning</b> .....	<b>4</b>
Organisation .....	4
Axelvold avloppsreningsverk .....	5
Ledningsnäten i Svalövs kommun .....	8
<b>2. Beslut</b> .....	<b>10</b>
<b>3. Anmälningsärenden beslutade under året</b> .....	<b>11</b>
<b>4. Andra gällande beslut</b> .....	<b>12</b>
<b>5. Tillsynsmyndighet</b> .....	<b>13</b>
<b>6. Efterlevnad av 5 h §. NFS 2016:6 och 5 i §. SNFS 1994:2</b> .....	<b>14</b>
Provtagning .....	14
Provtagningschema .....	14
Provdefiniering och hantering .....	14
Skötsel av provtagarutrustning .....	15
Analyser .....	15
Avvikelser .....	16
Utsläppsuppföljning .....	17
<b>7. Beslutsgiven och faktisk produktion</b> .....	<b>18</b>
<b>8. Gällande försiktighetsmått i beslut</b> .....	<b>19</b>
<b>9. Kommenterad sammanfattning av mätningar, beräkningar m.m.</b> .....	<b>21</b>
Utsläppskontroll .....	21
Mottagen mängd spillvatten .....	22
Tillskottsvatten .....	22
Klimatpåverkan .....	22
<b>10. Åtgärder som vidtagits under året för att säkra drift och kontrollfunktioner</b> ..	<b>23</b>
Reningsverket .....	23
Ledningsnät .....	23
<b>11. Åtgärder som genomförts med anledning av eventuella driftstörningar, avbrott, olyckor mm</b> .....	<b>25</b>
<b>12. Åtgärder som genomförts under året med syfte att minska verksamhetens förbrukning av råvaror och energi</b> .....	<b>26</b>
Åtgärder för att minska energiförbrukningen .....	26
<b>13. Ersättning av kemiska produkter mm</b> .....	<b>27</b>
Förbrukning av kemiska produkter .....	27
Produktvalsprincipen .....	27
<b>14. Avfall från verksamheten och avfallets miljöfarlighet.</b> .....	<b>29</b>
Sand och rens .....	29
Avfall .....	29

<b>15. Åtgärder för att minska sådana risker som kan ge upphov till olägenheter för miljön eller människors hälsa .....</b>	<b>30</b>
Ledningsnät .....	30
Processfokus .....	30
Uppströmsarbete .....	30
Forskning och utveckling .....	31
<b>16. Miljöpåverkan vid användning och omhändertagande av de varor som verksamheten tillverkar .....</b>	<b>32</b>
Slam .....	32
Uppströmsarbete och slamkvalitet .....	32
<b>Bilageförteckning .....</b>	<b>33</b>
Bilaga 1 – Reningsverksområde.....	34
Bilaga 2 – Provtagningsprogram 2025.....	35
Bilaga 3 – Dygnsprovtagning 2025, varierande dygn.....	36
Bilaga 4 – Utsläppsberäkningar .....	37

# 1. Verksamhetsbeskrivning

---

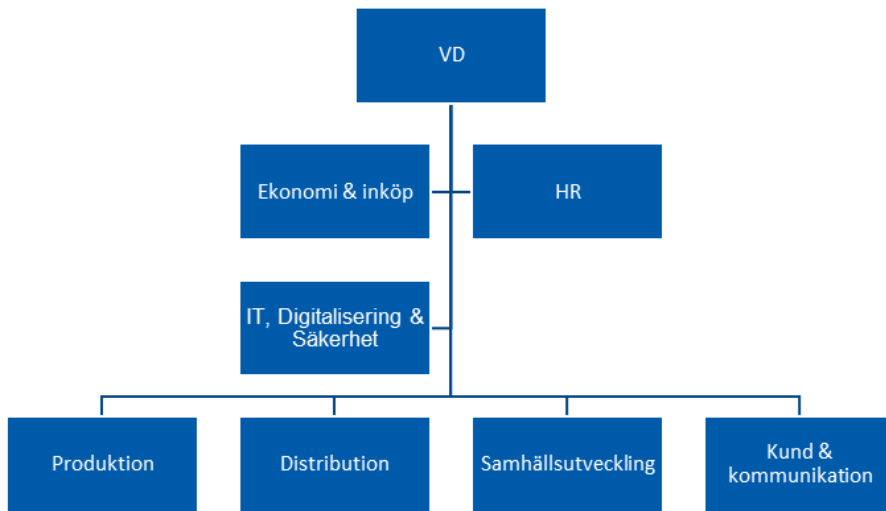
## Organisation

Nordvästra Skånes Vatten och Avlopp (NSVA) är ett kommunalt VA-bolag som ansvarar för vatten och avlopp i kommunerna Bjuv, Båstad, Helsingborg, Landskrona, Perstorp, Svalöv, Åstorp och Örkejlunga. NSVA är gemensamt ägt av dessa åtta kommuner. Kartan nedan visar reningsverken inom NSVA.

För våra kunders räkning förvaltar vi VA-systemen. Vi tillhandahåller dricksvatten, renar spillvatten och hanterar dagvatten. NSVA:s organisation redovisas nedan.



Figur 1. Karta över reningsverken inom NSVA



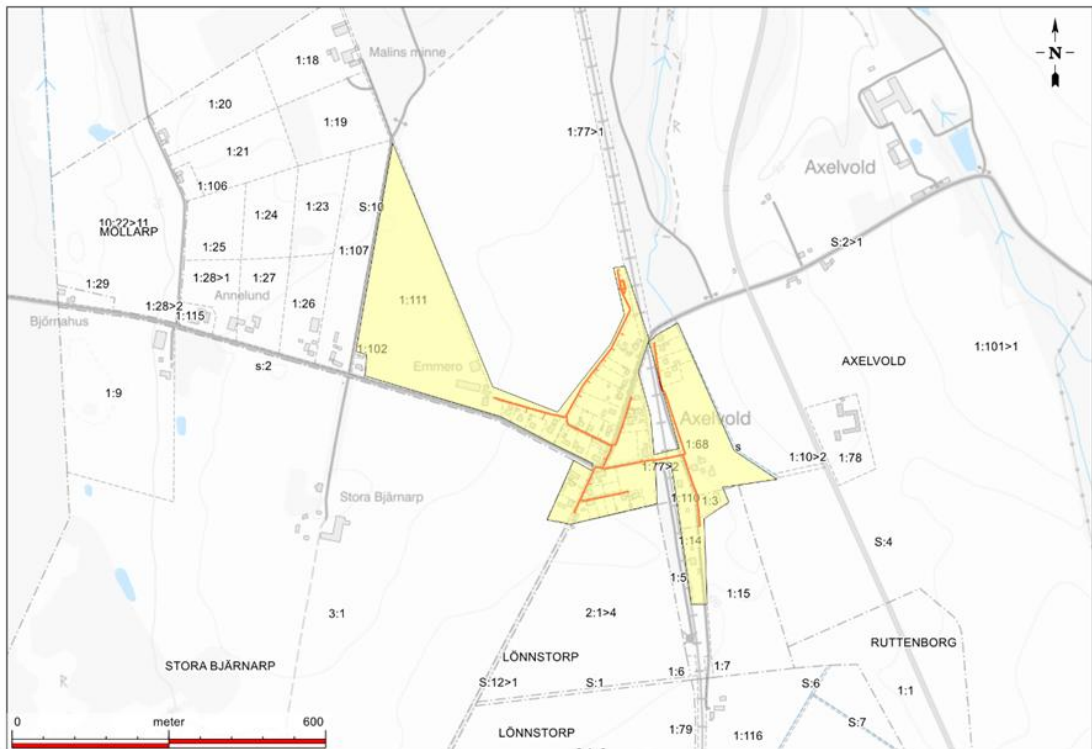
Figur 2. Organisationsschema NSVA

### Verksamhetsledningssystem

NSVA är miljöcertifierat enligt ISO 14001 och kvalitetscertifierat enligt ISO 9001 sedan mars 2011.

## Axelvold avloppsreningsverk

### Reningsverksområde



Figur 3. Karta över reningsverksområdet till Axelvold minireningsverk.

## Lokalisering

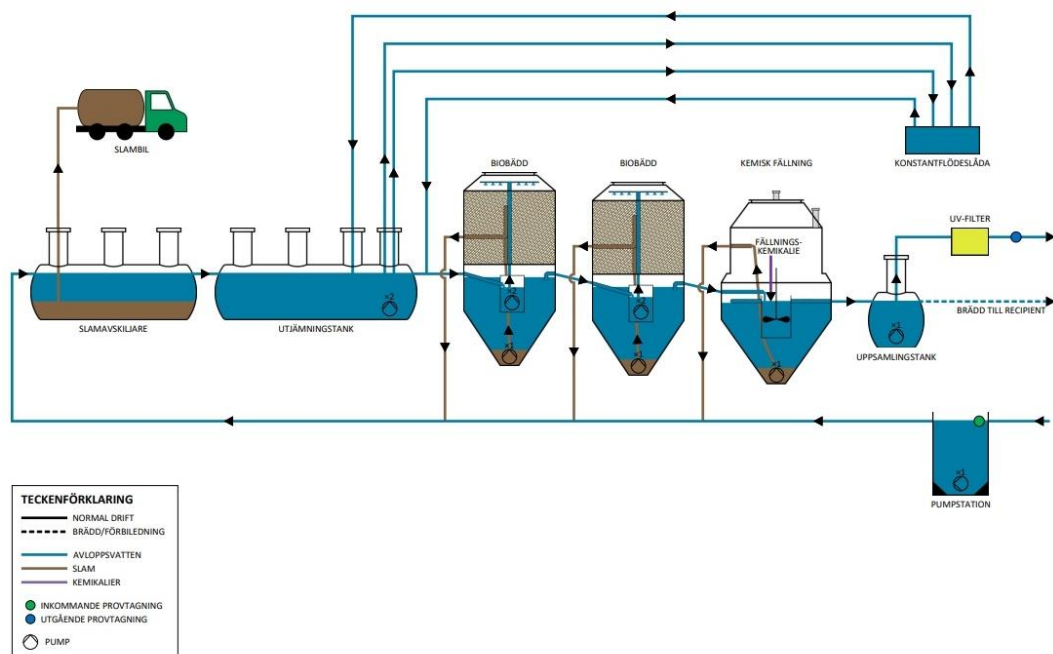
Avloppsreningsverket ligger på fastigheten Axelvold 1:101. På bilden visas verksamhetsområdet.

## Reningsprocessen

Reningsprocessen börjar med en slamavskiljare där tyngre partiklar avskiljs och sedimenterar medan vattnet rinner vidare. Vattnet förs vidare till den biologiska reningen som består av två seriekopplade biobäddar som vattnet sprids över där framför allt BOD7 reduceras. Sedan går vattnet vidare till kemisk rening där fosforfällande kemikalie tillsätts baserat på vattenflödet för att reducera fosfor. Efter den kemiska reningen samlas vattnet upp i en utjämningskammare och därifrån pumpas det regelbundet genom ett filter och UV-lampa för att reducera bakterierna i vattnet. Efter UV-reningen går vattnet till recipienten som är Axelvoldsbäcken.

Från bottarna på biobäddarna finns det slampumpar som pumpar tillbaka slam till första kammaren i slamavskiljaren. På samma sätt finns det en slampump i kemsteget som pumpar tillbaka kemslammet till slamavskiljaren regelbundet.

## Axelvold reningsverk



Figur 4. Visar ett översiktligt processchema över verket.

## Slambehandling

Slammet samlas i slamavskiljaren och slamsugs vid behov. Slammet lämnas på Kågeröds reningsverk.

## Externslam

Vid Axelvolds minireningsverk tas inget externslam emot.

### **Brädd**

Vattnet når först en pumpstation som fungerar som en buffert vid höga flöden. Bräddning kan ske vid behov från detta steg.

### **Anläggningskontroll**

NSVA:s egenkontroll omfattar följande:

- Driftövervakning och regelbunden tillsyn av anläggningarna
- Flödesmätning och provtagning
- Villkorsuppföljning
- Interndriftkontroll
- Avvikelseberättelser
- Skriftliga rutiner för drift, skötsel, underhåll och tillsyn av reningsverket
- Uppströmsarbete

Mer information finns i reningsverkets egenkontrollprogram.

### **Anläggningens status**

NSVA har arbetat fram en reinvesteringsplan där statusen kontrollerats på varje anläggningsdel, livslängden har uppskattats och ett anskaffningsvärde har tagits fram. Reinvesteringsplanen ses över årligen och uppdateras utifrån behovet av upprustning och utbyte av anläggningsdelar. Det ligger sedan till grund för äskande av reinvesteringsmedel som arbetas med i en rullande treårsperiod. I den aktuella affärsplanen presenteras planerade reinvesteringar så väl som nyinvesteringar på anläggningarna. Delar av de planerade arbeten som utförts under året i syftet att säkra drift- och kontrollfunktioner beskrivs under avsnitt 10.

### **Verksamhetens påverkan på miljön**

Verksamhetens påverkan på den yttre miljön utgörs huvudsakligen av utsläpp av behandlat avloppsvatten till recipienten. Avloppsvattnet innehåller näringsämnen såsom fosfor och kväve vilka kan påverka recipienten genom ökad risk för övergödning i samband med ökade utsläppsmängder. Även organiskt material i avloppsvattnet kräver syre för nedbrytning vilket kan leda till syrgasbrist i recipienten vid ökade utsläpp.

Höga koncentrationer av kvävefraktionen ammonium som finns i behandlat avloppsvatten kan också vara toxiskt för akvatiska organismer.

Miljöpåverkan samt påverkan på människors hälsa kan förekomma även i form av buller, lukt, utsläpp till luft samt transporter av vatten och slam.

Det finns en stor medvetenhet om miljöpåverkan i verksamheten och fokus ligger på att minimera denna samt förbättra arbetsmiljön för människor som kommer i kontakt med avloppsvatten och avloppsslam.

Utsläppen till luft, vatten och slam redovisas i emissionsdeklarationen.

# Ledningsnäten i Svalövs kommun

## Allmänt om ledningsnäten

I Svalöv avleds och renas spillvatten från tätorterna på lite olika sätt. Orterna Kågeröd, Röstånga, Axelvold och Svalöv har egna ledningsnät med tillhörande avloppsreningsverk. Orterna Norrvidinge, Teckomatorp, Billeberga och Tågarp har egna ledningsnät men spillvattnet leds istället här till Lundåkra avloppsreningsverk i Landskrona. Samtliga orter utom Axelvold och Norrvidinge har verksamhetsområde för dagvatten med utbyggt dagvattennät.

I tabellen nedan går det att se hur mycket spillvattenledningsnät som finns inom varje reningsverksområde och hur mycket ledningsnät det är totalt i kommunen.

Tabell 1. Översikt över ledningsnätens totala längd till respektive avloppsreningsverk, samt för hela Svalövs kommun.

Ledningsnät	RV-område Svalöv	RV-område Kågeröd	RV-område Röstånga	RV-område Axelvold	RV-område Lundåkra	Hela kommunen
Spill	41,8 km	20,7 km	15,2 km	1,8 km	59 km	138,5 km
Varav kombinerat	0 m	0 m	0 m	0 m	0 m	0 m

För att få en bild av det totala spillvattenledningsnätets ålder- och materialfördelning har uppskattningar gjorts av den information som finns dokumenterad. Störst utbyggnad skedde på 1950-talet och majoriteten av materialet som använts är betong. Under 1960- och 1970-talet började plastledningar anläggas och totalt sett är cirka hälften av spillvattennätet av betong och den andra hälften av plast. Medelåldern för spillvattennätet blir 41 år med dessa antaganden.

### **Axelvold ARV**

Det finns inga kombinerade ledningar i Axelvold. Ledningsnätet består av en kombination med LTA-system och självfallsledningar och samtliga ledningar är i plast från 2020.

## Reinvesteringsplan

Reinvesteringsplanens syfte är att förbättra verksamhetens planering och ge ett gott underlag för en robust och långsiktigt hållbar utveckling av VA-ledningsnätet. Planen beskriver VA-verksamhetens strategiska reinvesteringar de närmsta 100 åren och de ekonomiska resurser som krävs för att det ska kunna genomföras. Enligt föregående strategiska plan för kommunen behövde under 2020-talet 7 km av spillvattennätet bytas ut, vilket skulle motsvara 0,53%/år i förnyelsetakt. NSVA har mellan 2020 och 2023 ersatt 2,8 km, eller 0,5%/år, vilket i princip tangerar erforderlig utbytestakt.

Enligt reinvesteringsplanen för Svalövs kommun behöver 7 km av spillvattennätet bytas ut under 2025–2034. Det motsvarar en förnyelsetakt om 0,54%/år. I spillvattennätet är det främst äldre ledningar av betong som behöver bytas ut och då på grund av ålder. I Axelvold finns ingen specifik reinvesteringsplan då det inte finns behov av ledningsbyte i nuläget eftersom ledningarna är nya sedan 2020 och i plast.

## **Saneringsplan**

I Svalöv finns det en saneringsplan för avloppsreningsverken, men också för de orterna som avleds till Lundåkraverket i Landskrona. Dock finns ingen saneringsplan för specifikt Axelvold i nuläget och behövs ej under överskådlig tid då ledningsnätet är relativt nytt och anlades år 2020.

## **Områdesplaner**

En områdesplan är ett sätt att utveckla NSVAs strategiska arbete för ledningsnätet genom att arbeta områdesvis med alla vattentjänster. Syftet är att börja med att identifiera en problembild för respektive vattenslag för att sedan ta fram nödvändiga åtgärder för drift, underhåll och förnyelse kopplade till kommunens planerade exploateringar, klimatanpassning med mera. Målet är ett robust ledningsnät med tillhörande anläggningar som ska klara framtida funktionskrav.

I Svalövs kommun har områdesplan för Teckomatorp och Billeberga arbetats med under 2024 och 2025. Teckomatorp och Billeberga har valts ut till områdesplan på grund av att det är väldigt mycket tillskottsvatten till spillvattennätet i de orterna. Under året har ingen områdesplan tagits fram för Axelvold minireningsverk då behovet inte finns in nuläget.

## **Pumpstationer**

Tillhörande Axelvolds reningsverk finns endast inkommande pumpstation till själva verket. Resten av ledningarna från fastigheter går på självfall.

## 2. Beslut

---

Tabell 2. Beslut för Axelvold minireningsverk.

Datum	Beslutsmyndighet	Beslutet avser
2020-05-19	Söderåsens miljöförbund	Grundbeslut

### 3. Anmälningssärenden beslutade under året

---

Inga anmälningssärende beslutade under året.

## 4. Andra gällande beslut

---

Tabell 3. Beslut gällande Axelvold minireningsverk.

Datum	Beslutsmyndighet	Beslutet avser
2022-11-23	Söderåsens miljöförbund	Byte av fällningskemikalie
2025-04-08	Söderåsens miljöförbund	Föreläggande om sammanställning och riskbedömning av bräddpunkter på pumpstationer och spillvattenledningsnät i Perstorps, Svalövs och Örkelljungas kommuner

Föreläggande, daterat 2025-04-08, om sammanställning och riskbedömning av bräddpunkter på pumpstationer och spillvattenledningsnät är inte applicerbart för Axelvold minireningsverk för närvarande eftersom det saknas pumpstationer på ledningsnätet samt bräddpunkter på ledningsnätet i sig.

## 5. Tillsynsmyndighet

---

Tillsynsmyndighet för anläggningen är Söderåsens miljöförbund.

## 6. Efterlevnad av 5 h §. NFS 2016:6 och 5 i §. SNFS 1994:2

---

### Provtagning

Provtagningen görs enligt bestämda rutiner som är samlade i verksamhetssystemet. Provtagning utförs av personal med behörighet för provtagning enligt 4§ SNFS 1990:11.

Syftet med provtagningen är att:

- Klara tillståndsvillkoren och gällande lagkrav
- Ge underlag för den årliga miljörapporteringen
- Styra processen
- Ge underlag för åtgärder i syfte att ständigt förbättra och utveckla reningsprocessen.

### Provtagningsschema

I bilaga 2 presenteras det i förhand planerade provtagnings-schemat för provtagning av dygnsprover för Axelvold 2025.

### Provdefiniering och hantering

Samtliga provtagare på reningsverket samlar upp prov i en stor provtagardunk. Dunken töms på morgonen och tar därmed prov under ett dygn mellan klockan 00:00 provdygnet till 00:00 dygnet efter. Vid prov under helger tas samlingsprov mellan fredag 00:00 – måndag 00:00. Dock inför 2025 har provtagningstiden ändrats till att ta ut prov mellan klockan 08:00 - 08:00 dygnet efter istället för 00:00 – 00:00.

Provtagarna som tar prov på inkommande och utgående vatten styrs av utgående flöde. Nedan följer de instruktioner för provsamlings och hantering som följer med provtagnings-schemat.

#### **Dygnsprover**

Dygnsprov samlas i provtagarna för inkommande och utgående vatten under 24 h. Prover som analyseras för BOD7, COD, totalkväve, ammoniumkväve, totalfosfor etc. ska frysas om det ej skickas samma dag, men detta ska då anges på provflaskan.

#### **Helgprover (fredag-söndag)**

Helgprov är ett samlingsprov där vatten från de tre helgdagarna, fredag-söndag, samlas i provtagaren och plockas ut måndag morgon. Helgprov ersätter dygnsprov (ovan) för att täcka in variation av alla veckans dagar i provtagnings-schemat. Även prov på bräddat vattens under helgdagar tas ut som helgprov. Prov på bräddat vattens under helgdagar tas ut som helgprov. Helgprov fryses innan det skickas på analys.

## Dygnsprov metaller

Dygnsprovet på metaller tas ut på samma sätt som ett vanligt dygnsprov under 24 h. Prov som analyseras för innehåll av olika metaller i avloppsvattnet förvaras i kyl eller frysdå innan det skickas iväg för analys.

## Slamprover

Slamprov tas ut vid slamtömning som stickprov

## Skötsel av provtagarutrustning

Skötsel av provtagarutrustningen sker enligt rutin och en checklista som finns utplacerad vid varje provtagare.

## Analys

Analyserna utfördes under året av det ackrediterade laboratoriet Eurofins. De standarder som används för analys av de lagstadgade och i villkor reglerade parametrarna presenteras i följande två tabeller.

Tabell 4. Analysparametrar av avloppsvatten samt metod för respektive parameter.

Analys	Standard
BOD7 (ATU)	SS-EN 5815-1:2019, ISO 17289:2014
COD(Cr)	ISO 15705:2002
Fosfor total, P	SS-EN ISO 15681-2:2018
Kväve total, N	ISO 29441:2010
Ammoniumkväve, NH4-N	ISO 15923-1:2013 B
Kvicksilver, Hg	SS-EN ISO 17852:2008 mod
Kadmium, Cd	SS-EN ISO 15587-2:2002/SS-EN ISO 17294-2:2023
Bly, Pb	SS-EN ISO 15587-2:2002/SS-EN ISO 17294-2:2023
Koppar, Cu	SS-EN ISO 15587-2:2002/SS-EN ISO 17294-2:2023
Zink, Zn	SS-EN ISO 15587-2:2002/SS-EN ISO 17294-2:2023
Krom, Cr	SS-EN ISO 15587-2:2002/SS-EN ISO 17294-2:2023
Nickel, Ni	SS-EN ISO 15587-2:2002/SS-EN ISO 17294-2:2023
Aluminium, Al	SS-EN ISO 15587-2:2002/SS-EN ISO 17294-2:2023
Tenn, Sn	SS-EN ISO 15587-2:2002/SS-EN ISO 17294-2:2023

Tabell 5. Analysparametrar av slam samt metod för respektive parameter.

Standard	Analys
Torrsubstans, TS	SS-EN 12880-1:2000
Glödförlust, GF	SS-EN 12879:2000
Glödrester, Gr	SS-EN 12879:2000
pH	SS-EN 10390:2022
Kväve total	SS-EN 13342:2000 mod.
Ammoniumkväve, NH <sub>4</sub> -N	St. Methods 23rd 4500C+B
Fosfor total	SS-EN ISO 54321:2021 mod. /SS-EN ISO 11885:2009
Kalkverkan, CaO	Lantbruksstyrelsen Kungörelse 1950 nr 7 4:59-60
Kobolt, Co	SS 028150:1993 /SS-EN ISO 17294-2:2023
Magnesium, Mg	SS 028150:1993 /SS-EN ISO 11885:2009.
Zink, Zn	SS 028150:1993 /SS-EN ISO 11885:2009.
Koppar, Cu	SS 028150:1993 /SS-EN ISO 11885:2009.
Krom, Cr	SS 028150:1993 /SS-EN ISO 11885:2009.
Nickel, Ni	SS 028150:1993 /SS-EN ISO 11885:2009.
Bly, Pb	SS 028150:1993 /SS-EN ISO 17294-2:2023
Kadmium, Cd	SS 028150:1993 /SS-EN ISO 17294-2:2023
Kvicksilver, Hg	SS-EN ISO 54321:2021 mod. /SS-EN 16175-2:2016 mod. (Kungsvatten)
PCB	SNV 3829 mod
PAH	SNV 3829 mod
Nonylfenol	SNV 3829 mod
Fluoranten	SNV 3829 mod

## Avvikelser

Ordinarie helgprov i februari den 7-9/2 uteblev på grund av att driftpersonal missat att det var provtagning. Detta informerades först till processingenjör i slutet på månaden varav inget omprov kunde tas.

## Utsläppsuppföljning

Flödet som uppmäts med utgående flödesmätare i mättrännen på verket används i utsläppsuppföljningen.

Fram till och med år 2024 har flödet per dygn mellan klockslagen 00:00-00:00 använts i utsläppsberäkningarna. Från och med årsskiftet 2025 rapporteras flödet under ett dygn mellan klockslagen 08:00 provtagningsdygnet till 08:00 dygnet efter. Utsläppsmängder och flödesviktnings beräknas då på samma flöde som faktiskt provtagits. Även viktnings av inkommande och utgående prov baseras på provtagningsflöde under dygnet 08:00-08:00. De summerade flödena och viktade belastningarna per månad, kvartal, år etc. baseras på flödet den faktiskt kalenderperioden mellan klockslagen 00.00-00:00.

Analysrapporterna från laboratoriet sparas och resultaten matas in löpande i excelark för utsläppsuppföljning. Utsläppshalterna för respektive period flödesviktas i enlighet med Naturvårdsverkets stödmall för kontroll av utsläpps- och kontrollkrav enligt NFS 2016-6.

## 7. Beslutsgiven och faktisk produktion

Tabell 6. Visar beslutsgiven och faktisk produktion för Axelvold minireningsverk.

	Enhet	Beslutsgiven belastning	Dimensionerande belastning	Utfall 2024	Utfall 2025
Anslutning, medeldygn	pe <sup>3</sup>	400	-	48	35
Flöde, medeldygn	m <sup>3</sup> /d	60	-	11	15
Flöde, medeltimme	m <sup>3</sup> /h	-	-	0,5	1
BOD <sub>7</sub> , utgående årsmedel	mg/l	10	-	2,8	6,6
N-tot, utgående årsmedel	mg/l	-	-	35	51,7
P-tot, utgående årsmedel	mg/l	0,5	-	0,4	0,25

<sup>3</sup> 1 pe = 70 g BOD<sub>7</sub>/pe-d

## 8. Gällande försiktighetsmått i beslut

Tabell 7. Gällande försiktighetsmått.

Försiktighetsmått	Kommentar
1. Om inte annat framgår av övriga punkter eller föreskrifter ska verksamheten bedrivas i enlighet med vad företaget har angivit i anmälan eller i övrigt åtagit sig i ärendet.	Försiktighetsmått uppfyllt.
2. Resthalterna i det behandlade avloppsvattnet får som riktvärde ej överstiga 10 mg organiskt material mätt som BOD7 och 0,5 mg totalfosfor, per liter. Resultaten ska redovisas som årsmedelvärde i milligram per liter för respektive parameter. Med riktvärde avses ett värde som, om det överskrider, medför skyldighet för verksamhetsutövaren att vidta såna åtgärder att värdet kan hållas.	Försiktighetsmått uppfyllt.
3. Utgående bakteriehalter ska analyseras med avseende på E.coli och intestinala enterokocker två gånger per år. En av dessa provtagningar ska ske under perioden april-juni och en under perioden juli-september.	Försiktighetsmått uppfyllt.
4. Buller från verksamheten får inte ge upphov till högre ekvivalent ljudnivå utomhus vid närliggande bostad än: a. 50 dBA dagtid (kl. 07:00-18:00) helgfri måndag till fredag b. 40 dBA nattetid (kl. 22:00 – 07:00) samtliga dygn och c. 45 dBA kvällstid (kl. 18:00-22:00) samt lördag, söndag, helgdag (kl. 07:00-18:00) och helgaftnar (om denna dag är dag före röd dag (kl. 14:00-18:00)	Försiktighetsmått uppfyllt– Inga klagomål har inkommit
5. Om luktolägenheter uppstår i omgivningen som följd av verksamheten ska verksamhetsutövaren efter samråd med tillsynsmyndigheten vidta åtgärder för att begränsa olägenheten.	Försiktighetsmått uppfyllt– Inga klagomål har inkommit

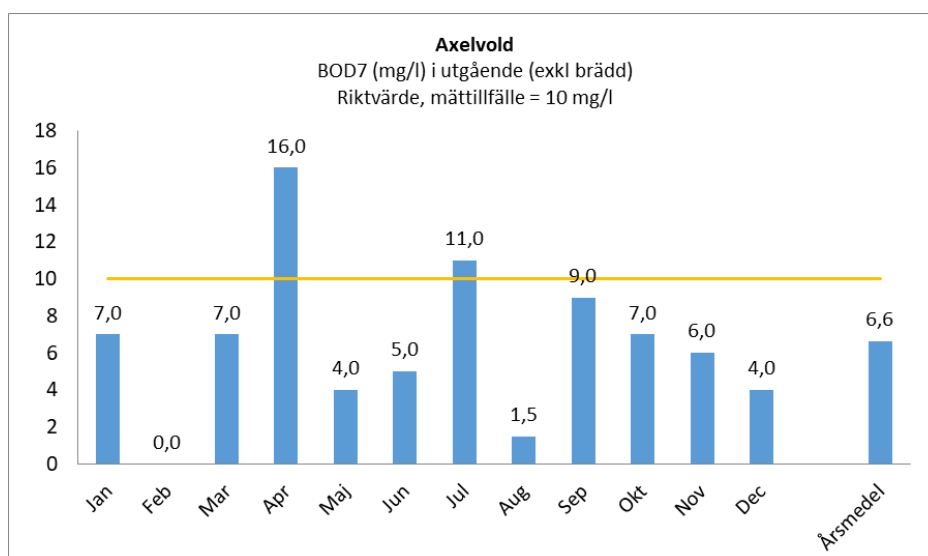
Försiktighetsmått	Kommentar
<p>6. Kemiska produkter och farligt avfall ska hanteras och lagras så att spill och läckage inte kan nå avloppsledningar eller omgivningen. Förvaring ska ske på yta som är ogenomsläpplig för de aktuella ämnena, försedd med invallning eller konstruktion till skydd mot utsläpp samt vara utformad så att regnvatten inte kan ansamlas. Uppsamlingsvolymen inom respektive yta ska minst motsvara den största behållarens volym plus 10% av övriga behållares volym. Tankar och cisterner ska vara försedda med överflyllnadsskydd. Spill ska omgående samlas upp och tas omhand.</p>	<p>Försiktighetsmått uppfyllt</p>
<p>7. Behållare med kemiska produkter och farligt avfall ska vara tydligt märkta med uppgift om innehåll.</p>	<p>Försiktighetsmått uppfyllt</p>
<p>8. Vid tillbud eller andra incidenter ska tillsynsmyndigheten underrättas snarast.</p>	<p>Försiktighetsmått uppfyllt.</p>
<p>9. Förändringar i verksamheten skall anmälas till Söderåsens miljöförbund i god tid innan förändringar görs (22 och 25 § SFS 1998:899)</p>	<p>Försiktighetsmått uppfyllt</p>

## 9. Kommenterad sammanfattning av mätningar, beräkningar m.m.

### Utsläppskontroll

#### Utsläppskontroll av BOD<sub>7</sub>

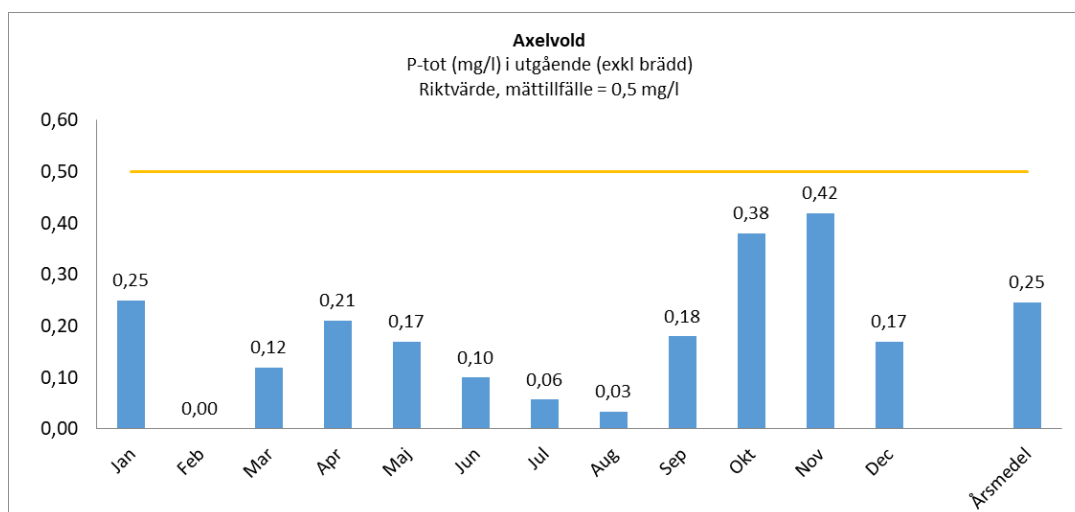
Utgående BOD som årsmedelvärde har efterlevts vilket landade på 6,6 mg/l. Under april och juli var månadsmedelvärdena högre än riktvärdet. Se mer information om orsak och åtgärder under avsnitt 11.



Figur 5. Visar utgående BOD i mg/l för alla månader under året, samt årsmedelvärdet.

#### Utsläppskontroll av P-tot

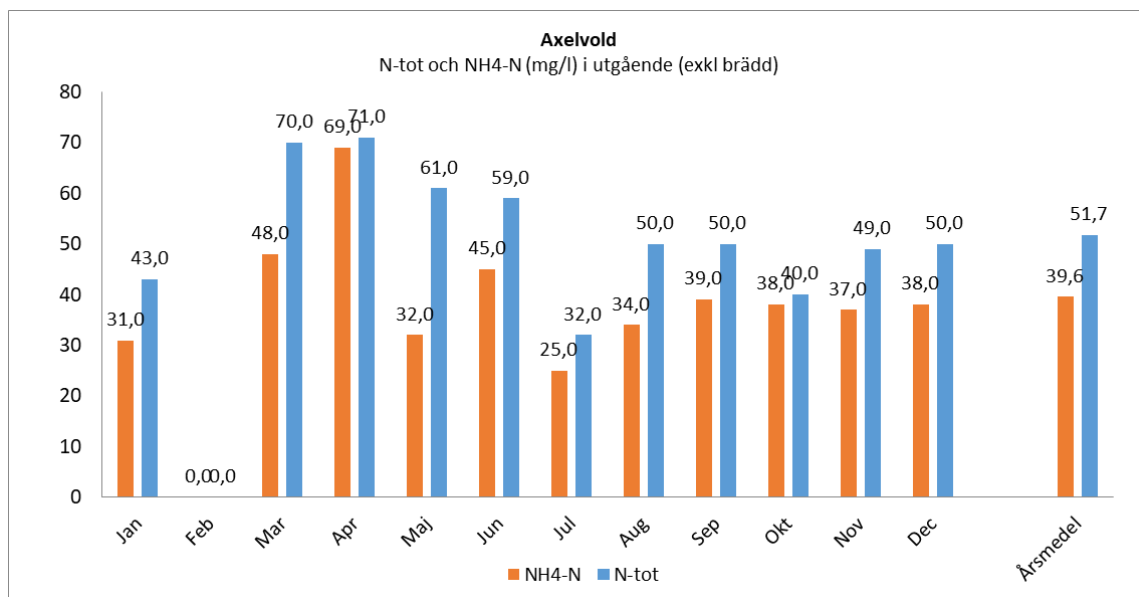
Utgående fosforhalt ligger under beslutat riktvärde för årsmedelvärdet och samtliga månader. Årsmedelvärde landade på 0,25 mg/l.



Figur 6. Visar utgående totalfosfor i mg/l för alla månader under året, samt årsmedelvärdet.

## Utsläppskontroll av N-tot och NH4-N

Utgående kväve- och ammoniumhalter har varierat under året och årsmedelvärde landade på ca 40 mg/l för ammonium och ca 52 mg/l för totalkväve.



Figur 7. Visar utgående totalkväve och ammonium i mg/l för alla månader under året, samt årsmedelvärdet.

## Mottagen mängd spillvatten

Under året inkom och renades totalt 5 499 m<sup>3</sup> spillvatten till verket.

## Tillskottsvatten

NSVA uppskattar andelen tillskottsvatten till Axelvolds reningsverk genom att beräkna en teoretisk mängd avloppsvatten som alla anslutna personer ger upphov till och jämföra denna med inkommande flöde till reningsverket. Mellanskillnaden bedöms vara tillskottsvatten. I beräkningen antas varje ansluten person dagligen bidra med 200 liter avloppsvatten.

Observera att detta är ett uppdaterat beräkningssätt jämfört med tidigare år vilket innebär att resultatet inte är helt jämförbart med tidigare års beräkningar.

I Svalöv kommun så beräknas andelen tillskottsvattnet som når Axelvolds RV till 44 % 2025.

## Klimatpåverkan

NSVA är anslutna till Svenskt Vattens initiativ för en klimatneutral VA-bransch, [Klimatneutral VA - Svenskt Vatten](#). Från och med år 2022 klimatberäknar NSVA samtliga avloppsreningsverk årligen. Dock görs denna sammanställning senare på våren nästkommande år varav 2025 års siffror inte kommer redovisas i årsrapporten, utan detta kommer göras i en separat redovisning.

# 10. Åtgärder som vidtagits under året för att säkra drift och kontrollfunktioner

---

## Reningsverket

Under året har endast ett biosteg varit igång för att motverka överkapaciteten av biosteget som gett en försämrad alkalinitet i verket vid låga flöden. Det har även skett fortsatta justeringar av inpumpningen till det aktiva biosteget för att förbättra alkaliniteten och de biologiska processerna vid lägre flöden. Detta förhindrar fluktuationer i utgående pH och fosfor på verket och bidrar till en stabilare rening.

Automationsavdelningen har även skapat ett högnivåalarm vid utjämningsstanken som varnar för om pumpen som pumpar från tanken till UV-filtret skulle sätta igen eller ta in luft. Detta medför att denna typ av problem kan upptäckas i tidigare skede.

Det har också lagts en beställning till automation gällande att slampumparna i bio-och kemsteget som pumpar tillbaka slammet till slamavskiljaren ska starta automatiskt vid en viss nivå i slamavskiljningstanken. I nuläget får driften manuellt åka ut och starta dessa pumpar efter att en slamtömning gjorts. Denna justering kommer effektivisera driften av verket och beräknas vara klart under 2026.

Filterbytesintervallet på UV-filterna har ökats från ca två gånger om året till en gång i kvartalet för att minska risken för kraftigt igensatta filter som kan bidra till sämre utgående bakterie- och fosforvärden.

## Ledningsnät

Mellan 2025 och 2034 är det totalt 7 km spillvattenledning som behöver bytas ut för att hålla förnyelsetakten i hela kommunen. Det skulle innebära cirka 700 meter per år. Reinvesteringar har under 2025 främst prioriterats i Röstånga, Svalöv och Billeberga och total ledningsförnyelse i hela kommunen är 929 meter. Enligt kartdatabasen finns det inga renoverade eller nya spillvattenledningar i Axelvold under 2025.

## Planerade åtgärder

I nuläget saknas generell kontroll och mätning av bräddpunkter på ledningsnätet i NSVAs kommuner. Bräddregistrering finns huvudsakligen bara på bräddpunkter kopplat till en pumpstation. Det finns endast enstaka nivåmätare som används för registrering av bräddningar på specifikt utsatta bräddpunkter på ledningsnätet i vissa kommuner.

NSVAs arbetar med att införa mätning och övervakning av ledningsnätet, där nivåmätning av bland annat bräddpunkter ingår. Under 2025 har NSVA utrett vilka kommunikationsmedel som behövs mellan mätare och databas för insamling av bräddunderlag samt vilka aktuella aktörer som finns på marknaden gällande leverans av mätutrustning. Det har även skett ett arbete med att etablera en central datainsamlingsplattform inom NSVA och säkerställa att företagets krav för generell datainsamling uppfylls då detta har saknats tidigare. Under början av 2026 har NSVA påbörjat en upphandling och inköp av nivåmätare som hoppas vara klar under våren 2026. Detta med förutsättningar att de aktörer som lämnar anbud kan uppfylla de krav

som ställs och klarar säkerhetsprövningarna, vilket återstår att se tills upphandlingen är klar.

Om upphandlingen går igenom och inköp av mätare kan göras så är den preliminära planen att köpa in ett 100-tals mätare att börja sätta ut på ledningsnätet runt om i NSVAs kommuner redan med start under 2026. Hur prioriteringen av mätare ska ske i de olika kommunerna och i vilken omfattning är inte klarlagt ännu, utan detta behöver diskuteras internt inom organisationen då det är många kommuner med liknande rapporteringskrav gällande bräddregistrering på ledningsnäten. Men arbetet med att få ut nivåmätare på bräddpunkter på ledningsnätet kommer vara ett löpande långsiktigt arbete som kommer sträcka sig över några år innan mätare, datainsamling och rapportering kommer vara på plats för att kunna rapportera till myndigheten.

# 11. Åtgärder som genomförts med anledning av eventuella driftstörningar, avbrott, olyckor mm

---

På ordinarie utgående prov i april kunde det ses något högre BOD på 16 mg/l. Det gjordes en kontroll av alkaliniteten, vilket såg bra ut, sen även COD på utgående den 19/5 för att få en indikation om BOD fortfarande var dåligt. Detta prov visade dock på bra värden. Dosen fällningskemikalie ökades samt gångtiden ökades ytterligare och paustiden sänktes på inpumpningen till biosteget för att försöka gynna bakterierna för BOD-reningen genom att få mer vatten som snabbare rör sig över bädden. Dessa åtgärder verkar ha gett effekt då ordinarie provet den 21/5 såg bra ut. Det är fortfarande oklart varför utgående BOD ökade på provet i april, men en teori är att det kan ha påverkats en del av igensatta UV-filter som kan bidragit till en viss försämring i reningsresultatet.

Under sommaren förekom även problem med lågt utgående pH under 6,0 från verket vid ett tillfälle i juni och ett i augusti, dock gav detta ingen direkt påverkan på övriga utgående värden.

Orsaken till pH-sänkningen har troligen att göra med justeringarna som gjordes med kemikaliedoseringen samt gång-/paustid i biosteget i slutet på maj för att förbättra fosforreningen samt för att få bukt med det förhöjda BOD-värdet under slutet på april. Detta i kombination med högre temperaturer och något lägre flöde gör att pH är lite svajigare under sommartid. Det gjordes några ändringar av kemikaliedoseringen och gång-/paustiden på biosteget. Detta gav effekt och pH-värdet gick upp över 6,0 igen. I samband med låg pH-halt i början av sommaren gjordes även en kontroll och kalibrering av pH-givaren i utgående på verket samt byte av elektrod för att säkerställa att mätaren visade rätt. Det visade även sig i efterhand att vi spridit vatten över hela biosteg 1 under sommaren istället för halva som egentligen var tanken. Detta kan också varit en bidragande orsak till det svajiga pH-värdet under sommaren.

Händelsen har bidragit till en bättre förståelse för verket och processinställningar som kan komma att användas vid liknande problem i framtiden.

Under sommaren gick ena pumpen till utjämningstanken sönder, troligen som följd av slitage. Dock gav detta ingen direkt påverkan på verkets funktion då det finns två pumpar i utjämningstanken som pumpar in till verket varav den ena var i funktion. Pumpen byttes den 22/10.

## 12. Åtgärder som genomförts under året med syfte att minska verksamhetens förbrukning av råvaror och energi

---

### Åtgärder för att minska energiförbrukningen

Det sker kontinuerligt ett förbättringsarbete med att identifiera elförbrukningskällor för att optimera förbrukningen av energi och på så vis optimera energieffektiviseringen på reningsverket för att minska kostnader och onödig förbrukning av el.

### Energianvändning

Energiförbrukningen under 2025 var högre än för 2024 vilket kan ha att göra med den ökade mängden mottaget spillvatten som renats i verket. Även optimeringsprocesser såsom ökad gångtid på inpumpningen till biosteget kan gett en ökad energiförbrukning.

Tabell 8. visar energiförbrukningen under 2024–2025.

År	Mottagen mängd spillvatten, m <sup>3</sup> /år	Elförbrukning, kwh/år	Elförbrukning, kwh/m <sup>3</sup>
2025	5 499	23 758	4,32
2024	4110	13 806	3,36

# 13. Ersättning av kemiska produkter

## mm

Under 2025 gjordes en ny inventering för kemikalier på minireningsverket. I början av 2026 byts processkemikalien Ekoflock 90 som användes för fällning av fosfor ut, till Kemira PAX-XL100.

### Förbrukning av kemiska produkter

Inga kemikalier har köpts in under året. Det har varit samma kemikalie Ekoflock90 som använts under 2025 som under 2024. I början av 2026 planeras tömning och rengöring av kemtanken för att kunna fylla på med ny kemikalie i form av PAX XL100.

Förbrukad mängd kemikalie under året har uppskattats utefter nivån i kemtanken vilket tros uppgå till ungefär 1 530 kg under 2025. Förbrukad mängd 2024 tros ha blivit felbedömd utefter mängden kemikalie som fanns i tanken vid påfyllnaden år 2024, varav förbrukningen under 2024 borde ligga kring ca 1 360 kg istället.

Tabell 9. Visar kemikaliebrukningen under 2024–2025.

Produktnamn	Inköpt mängd 2024 kg/år	Inköpt mängd 2025 kg/år	Uppskattad förbrukad mängd 2024 kg/år	Uppskattad förbrukad mängd 2025 kg/år	Användning
PAX XL 60	-	-	77	-	Fällning av fosfor
Ekoflock 90	3 400	0	1 360	1 530	Fällning av fosfor
ABSOL	-	-	-	-	Sanering av spill

### Produktvalsprincipen

För registrering av kemiska produkter, använder NSVA ett digitalt system – EcoOnline.

Systemet erbjuder uppdaterade säkerhetsdatablad och skyddsblad samt effektiviserar arbetet med hantering av kemiska produkter, riskbedömning, substitution och bedömning utifrån olika lagstiftningar.

Bedömning av kemiska produkter och deras innehåll görs med hjälp av följande lagstiftningslistor:

- Kandidatförteckningen i Reach (SVHC)
- Vattendirektivet, 2008/105/EG, bilaga X
- Kemikalieinspektionens PRIO-databas
- Tillståndsförteckningen, bilaga XIV till Reach
- Förteckning över begränsningar, bilaga XVII till Reach

På reningsverket används processkemikalier för att fälla ut fosfor. Processkemikalier är en del av reningsprocessen och en förutsättning för reningsverket att kunna klara sina utsläppsvillkor.

På reningsverket används processkemikalie för att fälla ut fosfor. Processkemikalier är en del av reningsprocessen och en förutsättning för reningsverket att kunna klara sina utsläppsvillkor.

## 14. Avfall från verksamheten och avfallets miljöfarlighet.

---

### Sand och rens

Det har under 2025 transporterats 0 kg sand och rens från Axelvolds minireningsverk.

### Avfall

Det enda avfall som transporteras bort från Axelvolds minireningsverk är de filter som används till UV-ljuset.

Under 2025 har 16 stycken filter till UV-ljuset använts och dessa väger ungefär 1 kg vardera. Så totalt 16 kg avfall i form av filterpåsar har uppstått på verket under året.

# 15. Åtgärder för att minska sådana risker som kan ge upphov till olägenheter för miljön eller människors hälsa

---

## Ledningsnät

En metod som NSVA arbetar med för att hitta källor till tillskottsvatten är anslutningskontroller. Felkopplade ledningar och överläckage kan lokaliseras med denna metod. I förhållande till de stora avrinningsområden som finns är det endast en mycket liten del där kontroll kan ske under ett år. Områden med misstänkta felkopplingar prioriteras.

Inga felkopplade ytor har identifierats i Axelvold som kan behöva kopplas om. Detta då ledningsnätet är helt nytt sedan 2020 och samtliga fastigheter i området har LOD (lokalt omhändertagande av dagvatten).

## Processfokus

NSVA har en processgrupp med processingenjörer som samarbetar i miljö- och processrelaterade frågor. Under året har gruppen organiserat regelbundna Processfokus-träffar, med syfte att utveckla arbetet med processtyrning på reningsverken. Bland annat har styrning av kemikaliedosering diskuterats, klimatberäkningar utvärderats och digitala flödesrapporter utvecklats genom verktyget aCurve.

## Uppströmsarbete

Det är viktigt att det vatten som avleds till reningsverket ska vara behandlingsbart och inte ge upphov till negativa effekter på reningsverkets processer, slam, recipient, ledningsnät eller personalens hälsa. För att minska risken att olämpliga ämnen avleds från verksamheter och hushåll jobbar NSVA förebyggande på flera sätt:

- Underhålla och utveckla våra system som övervakar våra reningsverk och pumpstationer.
- Remissinstans vid tillstånds- och anmälningsärenden för miljöfarlig verksamhet - NSVA har möjlighet att ställa krav på redovisning av processavloppsvattnets sammansättning och yrka på begränsningar/utsläppsvillkor för det vatten som avleds till kommunalt avloppsreningsverk.
- Uppströmsarbete, exempelvis delta vid tillsynsbesök, periodiska besiktningar hos anslutna verksamheter och ta prov i ledningsnät. Målet är klara våra utsläppsvillkor och att det ska finnas avsättning för vårt slam.
- Informationskampanjer riktade till hushåll på bussar, i tidningar, i kundblad, på webben och på sociala medier med information om vad som får och inte får hamna i avloppet.

Inga betydande åtgärder behövde göras under året med syfte att minska sådana risker som kan ge upphov till olägenheter för miljön eller människors hälsa.

## Forskning och utveckling

NSVA bedriver forskning och utvecklingsarbete inom Sweden Water Research AB som är en gemensam satsning tillsammans med VA Syd och Sydvatten. Syftet är att de tre ägarna och deras organisationer ska vara bra rustade inför kommande utmaningar och krav. Dessutom väntas kompetensförsörjningen i regionen stärkas.

Mer om pågående projekt på Sweden Water Research finns att läsa om här:

[www.swedenwaterresearch.se](http://www.swedenwaterresearch.se)

# 16. Miljöpåverkan vid användning och omhändertagande av de varor som verksamheten tillverkar

---

## Slam

Slammet tömts vid behov när man ser att slamavskiljaren börjar bli full, detta sker ca 3-4 gånger på ett år beroende på flödet genom verket.

Under 2025 har det transporterats bort 49 m<sup>3</sup> slam under två omgångar. Slammet har hämtats med slamsugare och sedan släppts på Kågeröds reningsverk. Slammet har provtagits vid hämtning och har visat godkända halter av alla parametrar.

## Externslam

Reningsverket tar inte emot något externslam.

## Uppströmsarbete och slamkvalitet

Minireningsverket i Axelvold tar bara emot avloppsvatten från hushåll. Något aktivt uppströmsarbete behövs ej då det inte finns några ansluta verksamheter. Om någon inkommande parameter skulle sticka ut, börjar vi i stället kolla på de bostäder som är påkopplade på verket.

# Bilageförteckning

---

Bilaga 1 – Reningsverksområde

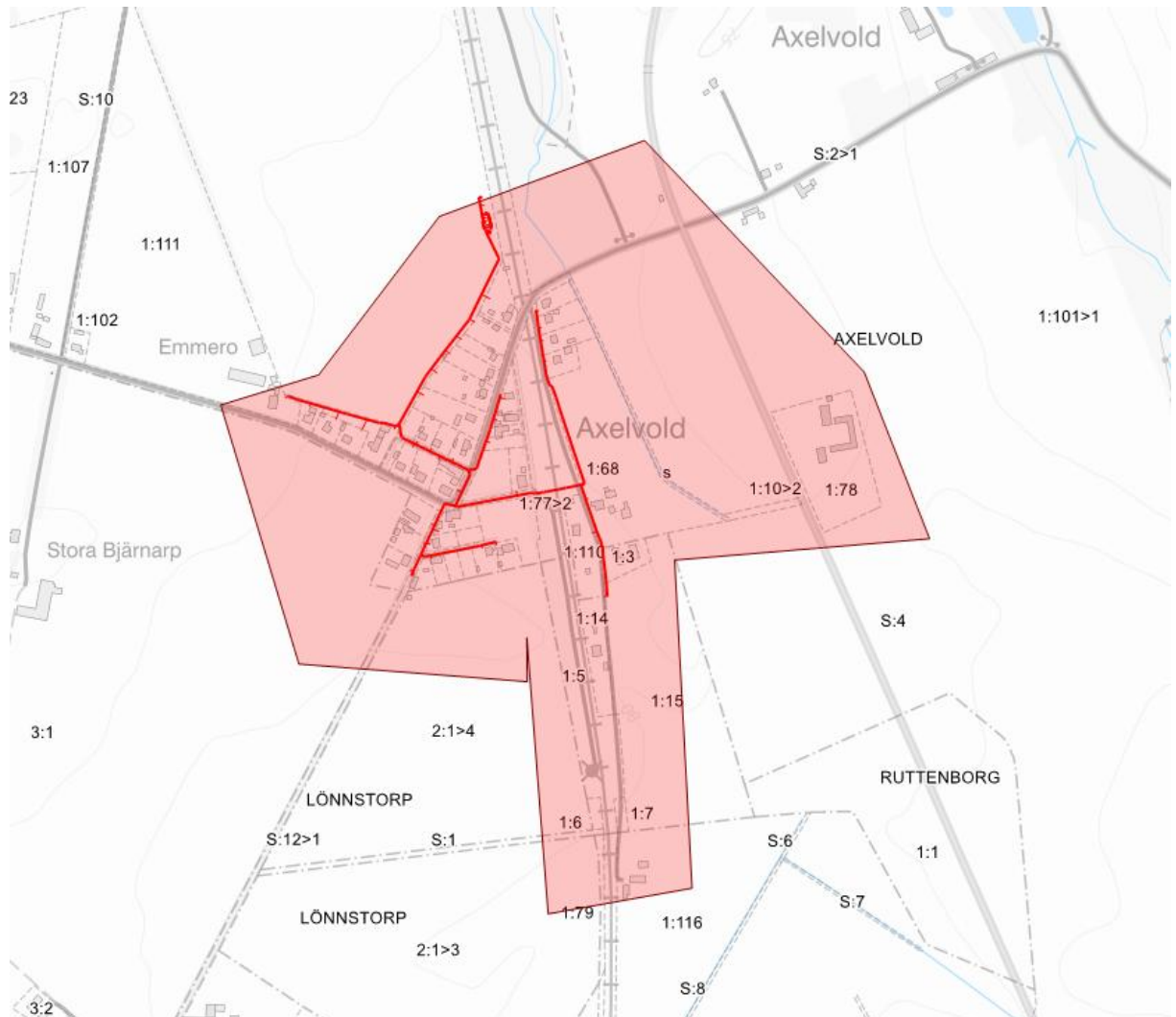
Bilaga 2 – Provtagning

Bilaga 3 – Dygnsprovtagning 2025, varierande dygn

Bilaga 4 – Utsläppsberäkningar

## Bilaga 1 – Reningsverksområde

Under 2024 har fastighet 1:78 ansökt om eget avlopp varav denna fastighet framöver inte kommer innefattas inom reningsverksområdet. Dock är det med i kartan fortfarande då vårt kartunderlag inte hunnit uppdateras ännu.



Figur 5. Karta över reningsverksområde.



## Bilaga 3 – Dygnsprovtagning 2025, varierande dygn

Inkommade och utgående (1 dp/månad)										
Axelvold										Stickprov för bakterieprov
Vecka	Månad	DP		DP på varierade veckodagar						
		Met	Måndag	Tisdag	Onsdag	Torsdag	Fredag	Lördag	Söndag	
1	Jan		30-dec	31-dec	01-jan	02-jan	03-jan	04-jan	05-jan	Nyårsafton, Nyårsdagen
2			06-jan	07-jan	08-jan	09-jan	10-jan	11-jan	12-jan	Trettondag jul
3			13-jan	14-jan	15-jan	16-jan	17-jan	18-jan	19-jan	
4			20-jan	21-jan	22-jan	23-jan	24-jan	25-jan	26-jan	
5	Feb		27-jan	28-jan	29-jan	30-jan	31-jan	01-feb	02-feb	
6			03-feb	04-feb	05-feb	06-feb	07-feb	08-feb	09-feb	utebliven provtagning pga miss
7			10-feb	11-feb	12-feb	13-feb	14-feb	15-feb	16-feb	
8			17-feb	18-feb	19-feb	20-feb	21-feb	22-feb	23-feb	
9	Mars		24-feb	25-feb	26-feb	27-feb	28-feb	01-mar	02-mar	
10			03-mar	04-mar	05-mar	06-mar	07-mar	08-mar	09-mar	
11			10-mar	11-mar	12-mar	13-mar	14-mar	15-mar	16-mar	
12			17-mar	18-mar	19-mar	20-mar	21-mar	22-mar	23-mar	
13		x	24-mar	25-mar	26-mar	27-mar	28-mar	29-mar	30-mar	
14	April		31-mar	01-apr	02-apr	03-apr	04-apr	05-apr	06-apr	
15			07-apr	08-apr	09-apr	10-apr	11-apr	12-apr	13-apr	
16			14-apr	15-apr	16-apr	17-apr	18-apr	19-apr	20-apr	Långfredagen, Påskafton och Påskdagen
17			21-apr	22-apr	23-apr	24-apr	25-apr	26-apr	27-apr	Annandag påsk
18	Maj		28-apr	29-apr	30-apr	01-maj	02-maj	03-maj	04-maj	Första maj
19			05-maj	06-maj	07-maj	08-maj	09-maj	10-maj	11-maj	
20			12-maj	13-maj	14-maj	15-maj	16-maj	17-maj	18-maj	
21			19-maj	20-maj	21-maj	22-maj	23-maj	24-maj	25-maj	
22	Juni		26-maj	27-maj	28-maj	29-maj	30-maj	31-maj	01-jun	Kristi himmelsfärd på torsdag plus NSVA-klämdag efter
23			02-jun	03-jun	04-jun	05-jun	06-jun	07-jun	08-jun	Sveriges nationaldag
24			09-jun	10-jun	11-jun	12-jun	13-jun	14-jun	15-jun	
25			16-jun	17-jun	18-jun	19-jun	20-jun	21-jun	22-jun	Midsommarafton, Midsommardagen
26	Juli		23-jun	24-jun	25-jun	26-jun	27-jun	28-jun	29-jun	
27			30-jun	01-jul	02-jul	03-jul	04-jul	05-jul	06-jul	
28			07-jul	08-jul	09-jul	10-jul	11-jul	12-jul	13-jul	
29			14-jul	15-jul	16-jul	17-jul	18-jul	19-jul	20-jul	
30	Aug		21-jul	22-jul	23-jul	24-jul	25-jul	26-jul	27-jul	
31			28-jul	29-jul	30-jul	31-jul	01-aug	02-aug	03-aug	
32			04-aug	05-aug	06-aug	07-aug	08-aug	09-aug	10-aug	
33			11-aug	12-aug	13-aug	14-aug	15-aug	16-aug	17-aug	
34	Sep		18-aug	19-aug	20-aug	21-aug	22-aug	23-aug	24-aug	
35			25-aug	26-aug	27-aug	28-aug	29-aug	30-aug	31-aug	
36			01-sep	02-sep	03-sep	04-sep	05-sep	06-sep	07-sep	
37			x	08-sep	09-sep	10-sep	11-sep	12-sep	13-sep	14-sep
38	Okt		15-sep	16-sep	17-sep	18-sep	19-sep	20-sep	21-sep	
39			22-sep	23-sep	24-sep	25-sep	26-sep	27-sep	28-sep	
40			29-sep	30-sep	01-okt	02-okt	03-okt	04-okt	05-okt	
41			06-okt	07-okt	08-okt	09-okt	10-okt	11-okt	12-okt	
42	Nov		13-okt	14-okt	15-okt	16-okt	17-okt	18-okt	19-okt	
43			20-okt	21-okt	22-okt	23-okt	24-okt	25-okt	26-okt	
44			27-okt	28-okt	29-okt	30-okt	31-okt	01-nov	02-nov	alla helgons dag
45			03-nov	04-nov	05-nov	06-nov	07-nov	08-nov	09-nov	
46	Dec		10-nov	11-nov	12-nov	13-nov	14-nov	15-nov	16-nov	
47			17-nov	18-nov	19-nov	20-nov	21-nov	22-nov	23-nov	
48			24-nov	25-nov	26-nov	27-nov	28-nov	29-nov	30-nov	
49			01-dec	02-dec	03-dec	04-dec	05-dec	06-dec	07-dec	
50	Jan		08-dec	09-dec	10-dec	11-dec	12-dec	13-dec	14-dec	
51			15-dec	16-dec	17-dec	18-dec	19-dec	20-dec	21-dec	
52			22-dec	23-dec	24-dec	25-dec	26-dec	27-dec	28-dec	NSVA-dag/Lille Julafton, Julafton, Juldagen, Annandag jul
1			29-dec	30-dec	31-dec	01-jan	02-jan	03-jan	04-jan	Nyårsafton, Nyårsdagen
			2	3	3	2		2		
Provtagning utförd										
Planerad provtagning										
Planerad provtagning Bakterieprov										
Provtagning utebliven										

## Bilaga 4 – Utsläppsberäkningar

Inkommande Axelvold avloppsreningsverk												
Månad	Flöde m <sup>3</sup>	BOD7 mg/l	BOD7 kg	COD mg/l	COD kg	P-tot mg/l	P-tot kg	N-tot mg/l	N-tot kg	NH <sub>4</sub> -N mg/l	NH <sub>4</sub> -N kg	pe medel 70g BOD/pe/dag
Januari	567	320	181	560	317	11,0	6	100	57	87,0	49	84
Februari	440	#####	#####	#####	#####	#####	#####	#####	#####	#####	#####	#####
Mars	490	190	93	450	221	11,0	5	100	49	82,0	40	43
Q1	1496	238	357	491	735	11,0	16	100	150	83,9	125	57
April	413	180	74	460	190	8,2	3	71	29	69,0	29	35
Maj	337	180	61	350	118	8,7	3	87	29	57,0	19	28
Juni	320	210	67	420	134	8,5	3	87	28	69,0	22	32
Q2	1070	191	204	422	452	8,4	9	80	86	66,4	71	32
Juli	392	160	63	390	153	7,0	3	61	24	47,0	18	29
Augusti	566	140	79	290	164	6,7	4	56	32	48,0	27	37
September	349	170	59	380	133	8,2	3	71	25	58,0	20	28
Q3	1307	154	201	343	449	7,2	9	61	80	50,2	66	31
Oktober	426	73	31	190	81	3,9	2	45	19	39,0	17	14
November	522	88	46	340	177	5,9	3	54	28	48,0	25	22
December	678	340	230	590	400	8,9	6	85	58	73,0	49	106
Q4	1625	141	229	378	615	6,3	10	60	97	52,5	85	36
<b>År</b>	<b>5499</b>	<b>163</b>	<b>894</b>	<b>391</b>	<b>2149</b>	<b>7,4</b>	<b>41</b>	<b>68</b>	<b>374</b>	<b>57,8</b>	<b>318</b>	<b>35</b>
MaxGVBank												40

Utgående Axelvold avloppsreningsverk											
exklusive brädd											
Månad	Flöde m <sup>3</sup>	BOD7 mg/l	BOD7 kg	COD mg/l	COD kg	P-tot mg/l	P-tot kg	N-tot mg/l	N-tot kg	NH <sub>4</sub> -N mg/l	NH <sub>4</sub> -N kg
Januari	567	7,0	4	45	25	0,25	0	43,0	24	31,0	18
Februari	440	#####	#####	#####	#####	#####	#####	#####	#####	#####	#####
Mars	490	7,0	3	42	21	0,12	0	70,0	34	48,0	24
Q1	1496	7,0	10	43	65	0,17	0	60,0	90	41,7	62
April	413	16,0	7	60	25	0,21	0	71,0	29	69,0	29
Maj	337	4,0	1	45	15	0,17	0	61,0	21	32,0	11
Juni	320	5,0	2	41	13	0,10	0	59,0	19	45,0	14
Q2	1070	9,5	10	50	53	0,16	0	64,5	69	52,4	56
Juli	392	11,0	4	50	20	0,06	0	32,0	13	25,0	10
Augusti	566	1,5	1	29	16	0,03	0	50,0	28	34,0	19
September	349	9,0	3	43	15	0,18	0	50,0	17	39,0	14
Q3	1307	6,3	8	39	51	0,08	0	44,4	58	32,4	42
Oktober	426	7,0	3	35	15	0,38	0	40,0	17	38,0	16
November	522	6,0	3	46	24	0,42	0	49,0	26	37,0	19
December	678	4,0	3	39	26	0,17	0	50,0	34	38,0	26
Q4	1625	5,7	9	43	70	0,36	1	48,3	78	37,3	61
<b>År</b>	<b>0</b>	<b>6,6</b>	<b>0</b>	<b>43,7</b>	<b>0</b>	<b>0,25</b>	<b>0</b>	<b>51,7</b>	<b>0</b>	<b>39,6</b>	<b>0</b>

Inkommande Axelvold													
Metaller år 2025													
	Provtagningsdatum	Provtagningsflöde m <sup>3</sup>	Periodflöde m <sup>3</sup>	Hg mg/l	Cd mg/l	Pb mg/l	Cu mg/l	Zn mg/l	Cr mg/l	Ni mg/l	Ag mg/l	Sn mg/l	Al mg/l
Halvår 1	2025-03-27	14	2567	0,000003	0,00010	0,00130	0,067	0,110	0,00110	0,0034	0,00019	0,0022	0,450
Halvår 2	2025-09-09	11	2932	0,00001	0,00006	0,00071	0,190	0,066	0,00062	0,0041	0,00010	0,0016	0,290
Årsmedel (viktat)				0,00001	0,00009	0,0011	0,144	0,10	0,0010	0,0042	0,0002	0,0021	0,41
Massor för periodflödena													
	Provtagningsdatum	Provtagningsflöde m <sup>3</sup>	Periodflöde m <sup>3</sup>	Hg kg	Cd kg	Pb kg	Cu kg	Zn kg	Cr kg	Ni kg	Ag kg	Sn kg	Al kg
Halvår 1	2025-03-27	14	2567	0,000	0,000	0,003	0,172	0,282	0,003	0,009	0,000	0,006	1,155
Halvår 2	2025-09-09	11	2932	0,000	0,000	0,002	0,557	0,194	0,002	0,012	0,000	0,005	0,850
Summa:				0,00003	0,00044	0,00542	0,72907	0,47588	0,00464	0,02075	0,00078	0,01034	2,00543

Utgående Axelvold													
Metaller år 2025													
	Provtagningsdatum	Provtagningsflöde m <sup>3</sup>	Periodflöde m <sup>3</sup>	Hg mg/l	Cd mg/l	Pb mg/l	Cu mg/l	Zn mg/l	Cr mg/l	Ni mg/l	Ag mg/l	Sn mg/l	Al mg/l
Halvår 1	2025-03-27	14	2567	0,000003	0,00014	0,01200	0,06400	1,10	0,00025	0,00280	0,00003	0,00025	1,80
Halvår 2	2025-09-09	11	2932	0,000003	0,00003	0,00025	0,00082	0,01	0,00025	0,00130	0,00003	0,00025	1,20
<b>Årsmedel (viktat)</b>		<b>14</b>	<b>2567</b>	<b>0,000012</b>	<b>0,00009</b>	<b>0,01</b>	<b>0,04</b>	<b>0,62</b>	<b>0,00025</b>	<b>0,0021</b>	<b>0,00003</b>	<b>0,00025</b>	<b>1,5</b>
<b>Massor för periodflödena</b>													
	Provtagningsdatum	Provtagningsflöde m <sup>3</sup>	Periodflöde m <sup>3</sup>	Hg kg	Cd kg	Pb kg	Cu kg	Zn kg	Cr kg	Ni kg	Ag kg	Sn kg	Al kg
Halvår 1	2025-03-27	14	2567	0,000	0,000	0,031	0,164	2,824	0,001	0,007	0,000	0,001	4,621
Halvår 2	2025-09-09	11	2932	0,000	0,000	0,001	0,002	0,016	0,001	0,004	0,000	0,001	3,518
<b>Summa:</b>				<b>0,000008</b>	<b>0,00043</b>	<b>0,03</b>	<b>0,17</b>	<b>2,84</b>	<b>0,00137</b>	<b>0,0110</b>	<b>0,00014</b>	<b>0,00137</b>	<b>8,14</b>

Axelvold 2025 Bakterierprovtagning			
Provtagningsdatum	E-coli	Intestinala Enterokocker	Enhet
2025-05-07	1257	10	MPN/100 ml
2025-09-25	10	<10	MPN/100 ml

*Under 2024 bytte vi laboratorie varav en annan metod och enhet används för bakterieanalyser.*

*De höga värdena på provet i maj kan ha att göra med att filtret till UV-ljuset inte hade bytts på ett bra tag varav värdena var högre.*