

Miljörapport 2021

Avloppsledningsnät Båstad och Östra Karup,
Båstads kommun



Rent vatten. Ett jobb för livet.

Innehållsförteckning

1. Verksamhetsbeskrivning.....	2
2. Tillstånd.....	3
3. Anmälningssärenden beslutade under året	3
4. Andra gällande beslut	4
5. Tillsynsmyndighet.....	4
6. Tillståndsgiven och faktisk produktion	4
7. Gällande villkor i tillstånd	4
8. Kommenterad sammanfattning av mätningar, beräkningar m.m.....	4
9. Åtgärder som vidtagits under året för att säkra drift och kontrollfunktioner	5
10. Åtgärder som genomförts med anledning av eventuella driftstörningar, avbrott, olyckor mm.....	6
11. Åtgärder som genomförts under året med syfte att minska verksamhetens förbrukning av råvaror och energi	6
12. Ersättning av kemiska produkter mm	6
13. Avfall från verksamheten och avfallets miljöfarlighet.	7
14. Åtgärder för att minska sådana risker som kan ge upphov till olägenheter för miljön eller människors hälsa	8
15. Miljöpåverkan vid användning och omhändertagande av de varor som verksamheten tillverkar ...	13
Bilageförteckning	14

1. Verksamhetsbeskrivning

5 § 1. Kortfattad beskrivning av verksamheten samt en översiktlig beskrivning av verksamhetens huvudsakliga påverkan på miljön och människors hälsa. De förändringar som skett under året ska anges.

Kommentar: Det bör vara tillräckligt att beskrivningen av påverkan på miljön och människors hälsa görs genom att t.ex. ange att påverkan utgörs av utsläpp till luft, utsläpp till vatten, buller, lukt, avfall, påverkan genom produkter eller genom tillverkade produkter eller genom att produktionen kräver en stor insats av energi, råvaror eller omfattande transporter.

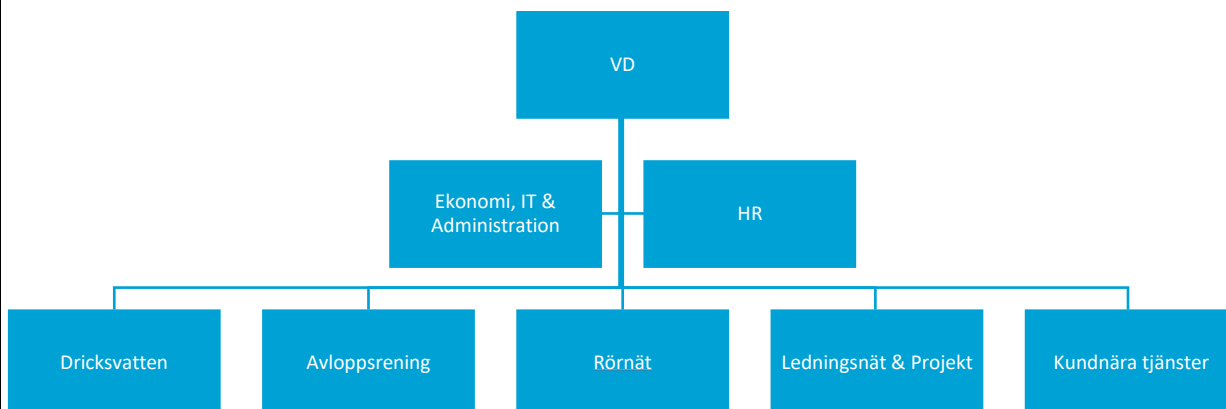
Organisation

NSVA (Nordvästra Skånes Vatten och Avlopp) är ett kommunalt VA-bolag som ansvarar för all verksamhet inom vatten och avlopp i kommunerna Bjuv, Båstad, Helsingborg, Landskrona, Svalöv och Åstorp. Fr o m 1/1-2020 ingår Perstorp och den 1/1- 2021 ingår Örskelljunga i NSVA. NSVA är gemensamt ägt av dessa åtta kommuner.



NSVA ser till att det kommer rent vatten ur kranen hos cirka 260 000 invånare och företag i regionen, dygnet om, året om.

För våra kunders räkning förvaltar vi VA-systemen. Vi tillhandahåller dricksvatten, renar spillvatten och hanterar dagvatten. Nedan redovisas NSVAs organisation.



Verksamhetsområde

Ledningsnätet för verksamhetsområdena Båstad - Östra Karup är anslutna till Ängstorps reningsverk i Laholms kommun för vilket Laholms kommun är huvudman. Laholmsbuktens VA (LBVA) ansvarar för vatten och avlopp i Laholms kommun. Antalet anslutna på "norrvidan" är ca 6400 personer.

Bilaga 1 visar verksamhetsområdet för hela Båstad kommun. De norra delarna är anslutna till Ängstorps avloppsreningsverk i Laholms kommun.

Ledningsnät

Allmänt om ledningsnätet

I Båstad finns 33 mil spillvattenledningar varav ca 13 mil ligger på Bjäres nordsida och leder spillvatten till Ängstorps reningsverk i Laholms kommun. Större delen av ledningarna är lagda på 50-, 60- och 70-talet och det vanligaste materialet är betong och glaserat lergods.

Saneringsplan för ledningsnätet mot Båstads/Östra Karups avrinningsområde (Hedhusets reningsverk / Båstads/Östra Karups avrinningsområde) skulle ha varit klar under 2019 men har blivit försenad och kommer att slutföras under 2022. Inom arbetet med saneringsplanen så har det gjorts anslutningskontroll med hjälp av rök och spolning hos ca 50 fastigheter i centrala Båstad och nattmätning i Östra Karup.

I Hemmeslöv vid Båstads nya station håller flera områden på att detaljplaneläggas. I samband med det har en övergripande utredning tagits fram. I den ingår nyanläggning av en tryckspilledning som ska avlasta Mellanvägen.

Under 2021 har det lagts 50 meter spillvattenledning till en fastighet på Ängelholmsvägen. I Norra vägen har en sträcka på 200 meter spillvattenledning lagts i samband med att kommunen har anlagt ny GC-väg.

2. Tillstånd

5 § 2. Datum och tillståndsgivande myndighet för gällande tillståndsbeslut enligt 9 kap. 6 § miljöbalken eller motsvarande i miljöskyddslagen samt en kort beskrivning av vad beslutet eller besluten avser.

Kommentar: Beslutsmeningen i beslutet om tillstånd kan t.ex. anges. Villkor för verksamheten bör endast redovisas under punkt 7.

Ej relevant.

3. Anmälningssärenden beslutade under året

5 § 3. Datum och beslutande myndighet för eventuella andra beslut under året med anledning av anmälningsskyldiga ändringar enligt 1 kap. 10-11 §§ miljöprövningsförordningen (2013:251) samt en kort redovisning av vad beslutet eller besluten avser.

Ej relevant.

4. Andra gällande beslut

5 § 4. Datum och beslutande myndighet för eventuella andra gällande beslut enligt miljöbalken samt en kort redovisning av vad beslutet eller besluten avser. I fråga om verksamheter som enligt 1 kap. 2 § andra stycket industriutsläppsförordningen (2013:250) är industriutsläppsverksamheter redovisas beslut om alternativvärde, dispens och statusrapport enligt 5 b §.

Kommentar: Kan t.ex. vara anmälningsärenden som är beslutade tidigare år och som fortfarande är aktuella, förelägganden mm.

Ej relevant.

5. Tillsynsmyndighet

5 § 5. Tillsynsmyndighet enligt miljöbalken.

Tillsynsmyndighet för anläggningen är Miljöförvaltningen i Båstad kommun.

6. Tillståndsgiven och faktisk produktion

5 § 6. Tillståndsgiven och faktisk produktion eller annat mått på verksamhetens omfattning.

Ej relevant.

7. Gällande villkor i tillstånd

5 § 7. Redovisning av de villkor som gäller för verksamheten samt hur vart och ett av dessa villkor har uppfyllts.

Ej relevant.

8. Kommenterad sammanfattning av mätningar, beräkningar m.m.

5 § 8. En kommenterad sammanfattning av resultaten av mätningar, beräkningar eller andra undersökningar som utförts under året för att bedöma verksamhetens påverkan på miljön och människors hälsa

Kommentar: Här bör redovisas de mätningar, beräkningar och andra undersökningar som följer av t.ex. villkor för verksamheten, föreläggande och de föreskrifter som inte omfattas av 5h-5i §§ och kan gälla t.ex. utsläpp, energi och råvaruförbrukning, produktion av avfall samt transporter till och från anläggningen. Värden till följd av villkor redovisas där så är möjligt i SMP:s emissionsdel.

Samtliga pumpstationer är utrustade med bräddregistrering. Dessa består av en vipa och nivågivare för hög nivå, dessa registrerar bräddtiden.

Bräddning på ledningsnät

Bräddning vid pumpstationer som avleds mot Laholms avloppsreningsverk har uppmätts vid 1 tillfälle med totalt ca 19,8 minuters bräddtid och en beräknad bräddvolym på 92 m³, se bilaga 2.

Tillskottsvatten

NSVA mäter producerad mängd vatten, vatten som används vid spolningar etc. för att räkna fram svinn dvs vad som debiteras jmf med vad som produceras. Genom att använda dessa siffror och jmf inkommande flöde till reningsverken kan en grov siffra på tillskottsvatten beräknas. Denna siffra är då framtagen för en hel kommun dvs inte för varje enskilt reningsverk.

I Båstad så beräknas tillskottsvattnet som når de två reningsverken, Torekovs RV och Ängstorps RV (Laholm) till 51%. Notera att det idag inte finns några vattenmätare i Båstad så mängden distribuerad vatten är en uppskattning dvs ej uppmätt.

Recipientkontroll

Recipient för det renade avloppsvattnet är Skälderviken. Recipientkontrollen samordnas av Nordvästskånes kustvattenkommitté (NVSKK) där Båstad kommun är medlem. Resultaten av recipientkontrollen redovisas årligen i en rapport som finns att hämta på webbplatsen: <http://nvskk.se/>

9. Åtgärder som vidtagits under året för att säkra drift och kontrollfunktioner

5 § 9. Redovisning av de betydande åtgärder som vidtagits under året för att säkra drift och kontrollfunktioner samt för att förbättra skötsel och underhåll av tekniska installationer.

Kommentar: Här bör redovisas de åtgärder som genomförts som en följd av verksamhetsutövarens egenkontrollansvar.

Underhållsinsatser har genomförts enligt gällande reinvesterings och underhållsplan.

10. Åtgärder som genomförts med anledning av eventuella driftstörningar, avbrott, olyckor mm

5 § 10. Redovisning av de betydande åtgärder som genomförts med anledning av eventuella driftstörningar, avbrott, olyckor eller liknande händelser som har inträffat under året och som medfört eller hade kunnat medföra olägenhet för miljön eller människors hälsa.

Kommentar: Här bör redovisas de åtgärder som genomförts som en följd av verksamhetsutövarens egenkontrollansvar.

Underhållsinsatser har genomförts enligt gällande reinvesterings och underhållsplan.

11. Åtgärder som genomförts under året med syfte att minska verksamhetens förbrukning av råvaror och energi

5 § 11. Redovisning av de betydande åtgärder som genomförts under året med syfte att minska verksamhetens förbrukning av råvaror och energi.

Kommentar: Här bör redovisas de åtgärder som genomförts som en följd av verksamhetsutövarens egenkontrollansvar.

Ej relevant.

12. Ersättning av kemiska produkter mm

5 § 12. De kemiska produkter och biotekniska organismer som kan befaras medföra risker för miljön eller människors hälsa och som under året ersatts med sådana som kan antas vara mindre farliga.

Kommentar: Här bör redovisas de åtgärder som genomförts som en följd av verksamhetsutövarens egenkontrollansvar.

Ej relevant.

13. Avfall från verksamheten och avfallets miljöfarlighet.

5 § 13. Redovisning av de betydande åtgärder som genomförts under året i syfte att minska volymen avfall från verksamheten och avfallets miljöfarlighet.

Kommentar: Här bör redovisas de åtgärder som genomförts som en följd av verksamhetsutövarens egenkontrollansvar.

Ej relevant.

14. Åtgärder för att minska sådana risker som kan ge upphov till olägenheter för miljön eller människors hälsa

5 § 14. Redovisning av de betydande åtgärder som genomförts under året med syfte att minska sådana risker som kan ge upphov till olägenheter för miljön eller människors hälsa.

Kommentar: Här bör redovisas de åtgärder som genomförts som en följd av verksamhetsutövarens egenkontrollansvar.

Allmänt

VA-branschen står inför stora utmaningar med bland annat nya och hårdare utsläppskrav och förändringar i klimatet. Lagstiftningen (Weserdomen) påverkar samhället och vår verksamhet genom ett allt större kravställande i takt med att befolkningen ökar. Nya miljötillstånd tenderar att överklagas eller ej tas i anspråk eftersom kravställandet innebär stora strukturella och tekniska förändringar till stora kostnader.

NSVAs personal fortbildas kontinuerligt genom att delta i seminarium, i externa utvecklingsprojekt och interna utvecklingsprojekt. För största möjliga utbyte samarbetar vi med många olika aktörer inom branschen och ofta i kombination med något universitet.

NSVA Processgrupp

NSVA har en processgrupp med stor processkompetens som på ett snabbt och effektivt sätt kan arbeta med processrelaterade frågor. Gruppen är placerad tillsammans för att lösa problem och stötta varandra i de dagliga utmaningarna. Utrymme ges även till diskussion kring framtida utmaningar och nya projektförslag.

Uppströmsarbete

Ett spillvatten som avleds till reningsverken ska vara behandlingsbart. Ett mottagande av ett icke behandlingsbart vatten kan resultera i att reningsverkets funktion försämras eller upphör, slammet får sämre kvalitet och det utgående vattnet renas ej i tillräcklig omfattning. Vidare är det den verksamhet som ger upphov till ett förorenat spillvatten ska själva omhänderta sitt vatten.

Uppströmsarbetet är nödvändigt för att:

- Reningsverken ska klara sina villkor.
- I nya miljötillstånd ställs ofta krav på ett planerat uppströmsarbete.
- Slammet ska hålla en bra kvalitet så att näringsämnen som t ex fosfor kan recirkulera/återanvändas
- Föroreningar förhindras att nå recipienten

Uppströmsarbetet styrs utifrån vårt huvudmål att vi ska innehålla villkor och förbättra kvaliteten på slammet. Det uppströmsarbete som görs för att uppnå våra mål består exempelvis av provtagning och analyser på ledningsnätet för att spåra eventuella källor, besök på verksamheter för att karaktärisera utsläpp, yttrande på remisser gällande tillstånd och anmälningsärenden från verksamheternas tillsynsmyndighet och delaktighet vid framtagande av kontrollprogram hos verksamheter.

Genom ett aktivt och effektivt uppströmsarbete borgar vi för:

- Att kvalitetssäkra det inkommande vattnet till våra reningsverk vilket är en förutsättning för att klara gällande villkor och minimera påverkan på recipienten.
- Att förbättra kvalitén på slammet vilket ger bättre avsättningsmöjligheter och lägre kostnader för omhändertagande.

Förebyggande arbete

För att minska risken att olämpliga ämnen avleds från verksamheter och hushåll jobbar NSVA förebyggande på flera sätt:

- Underhålla och utveckla våra system som övervakar våra reningsverk och pumpstationer
- Remissinstans vid tillstånds- och anmälningsärenden för miljöfarlig verksamhet. NSVA har möjlighet att ställa krav på redovisning av processavloppsvattnets sammansättning och yrka på begränsningar och utsläppsvillkor för det vatten som avleds till kommunalt avloppsreningsverk.
- Uppströmsarbete, exempelvis delta vid tillsynsbesök, periodiska besiktningar hos anslutna verksamheter och ta prov i ledningsnät. Målet är klara våra utsläppsvillkor och att det ska finnas avsättning för vårt slam.
- Informationskampanjer riktade till hushåll på bussar, i tidningar, i kundblad, på webben och på sociala medier med information om vad som får och inte får hamna i avloppet.

The image shows three informational brochures from NSVA, each with a blue header and white body. The first brochure, 'vattentrycket' (Sommar 2021), features articles on digital water meters, using drinking water wisely, and avoiding household waste in the sewer. The second, 'vattentrycket' (Höst 2021), focuses on rainwater management, including tips for rainwater collection, drainage, and gutter cleaning. The third, 'vattentrycket' (Vinter 2021), discusses avoiding oil in the sewer, protecting water meters from frost, and preventing household waste from clogging the system. Each brochure includes illustrations, photos, and practical advice.

Informationskampanjer

Flera pumpstationer i olika kommuner på NSVA får återkommande driftproblem. Pumparna sätts igen av material som inte får spolas ner i avloppet. Det vanligaste skräpet som spolas ner är våtservetter, tygtrasor, tops, blöjor, bindor och tamponger. Skräpet bildar långa trådar som tvinnar ihop sig och orsakar stora skador på pumparna. Men även annat skräp som cigaretter, snus och kemikalier som används i hemmet spolas ner och orsakar problem. Dessa innehåller ämnen som är svårnedbrytbara och reningsverken är inte byggda för att ta hand om dem. Följden blir att vattnet som släpps ut i hav och vattendrag inte är så rent som det borde vara.

För att undvika dessa problem skickades informationsbrev till berörda kunder samt annonserades informationskampanjer på Facebook. Dessa åtgärder har tyvärr inte hjälpt att förbättra läget i pumpstationerna. Problemet kvarstår och uppstår då och då i flera pumpstationer.

Inga bindor/tamponger i toaletten	04-okt
Inga kemikalier/läkemedel i toaletten	18-okt
Inga fimpar/prillor i toaletten	01-nov
Världstoalottedagen	19-nov



Våtservetter som sätter igen pumpar i pumpstationer.

Forskning och utveckling

NSVA bedriver forskning och utvecklingsarbete inom Sweden Water Research AB som är en gemensam satsning tillsammans med VA Syd och Sydvatten. Syftet är att de tre ägarna och deras organisationer ska vara bra rustade inför kommande utmaningar och krav. Dessutom väntas kompetensförsörjningen i regionen stärkas.

Mer om pågående projekt på Sweden Water Research finns att läsa om här: www.swedenwaterresearch.se

Verksamhetsledningssystem

NSVA:s verksamhet är miljö- och kvalitetscertifierad enligt ISO sedan år 2011.

Kemikalier

För registrering av kemikalier använder NSVA ett digitalt system, ECOonline. Systemet erbjuder alltid uppdaterade säkerhetsdatablad och skyddsblad. Genom systemet finns det också bra möjligheter till en effektiv kemikaliehantering och bedömning utifrån olika lagstiftningar. För bedömning av kemikalier väljer NSVA att använda sig av följande databaser: Kandidatförteckningen i REACH (SVHC), Kemikalieinspektionens PRIO-databas och Vattendirektivet, 2008/105/EG.

Beaktande av hänsynsreglerna

Kunskapskravet

Personalen har den kunskapsnivå som krävs inom respektive ansvarområde. Detta säkerställs genom medarbetarsamtal och framtagande av personliga utvecklingsplaner där individens behov av exempelvis fortbildning identifieras.

Försiktighetsprincipen

För att förebygga, hindra eller motverka att verksamheten medför skada eller olägenhet för människors hälsa eller miljön har NSVA arbetat med att skapa förutsättningar och verktyg för att bedriva ett verkningsfullt uppströmsarbete. Vid förändringar vad gäller processteknik används bästa möjliga teknik om detta är ekonomiskt rimligt.

Produktvalsprincipen

Se avsnitt 12.

Hushållnings- och kretsloppsprinciperna

Inga större förändringar vad gäller användning av energi och råvaror har skett under året.

Lokaliseringsprincipen

Ställningstagande angående lokalisering bör tas i samband med omprövning enligt miljöbalken.

15. Miljöpåverkan vid användning och omhändertagande av de varor som verksamheten tillverkar

5 § 15. En sammanfattning av resultaten av de undersökningar som genomförts under året för att klarlägga miljöpåverkan vid användning och omhändertagande av de varor som verksamheten tillverkar samt vilka åtgärder detta eventuellt har resulterat i.

Kommentar: Här bör redovisas de åtgärder som genomförts som en följd av verksamhetsutövarens egenkontrollansvar.

Ej relevant.

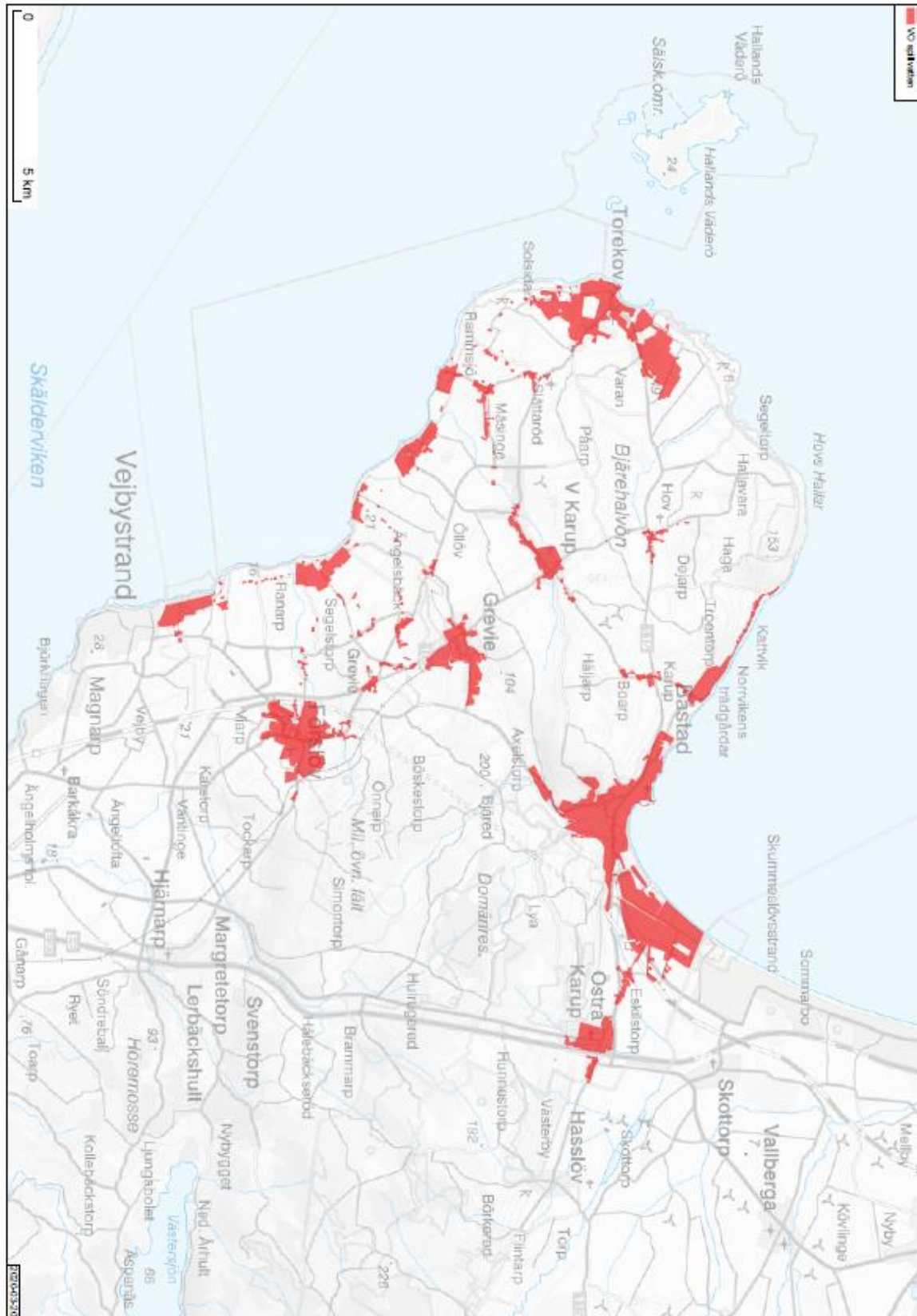
Bilageförteckning

Bilaga 1 - Verksamhetsområde Båstad kommun

Bilaga 2 - Sammanfattning uppmätt bräddning på pumpstationer i Båstad kommun till Laholms kommun

Bilaga 1 – Verksamhetsområde Båstad kommun

Norra delarna går till Ängstorps avloppsreningsverk i Laholms kommun.



Bilaga 2 – Sammanfattning uppmätt bräddning på pumpstationer i Båstad kommun till Laholms kommun

Bräddningar 2021				
Båstad kommun				
Pumpstation	Datum	Tid totalt (min)	Uppskattad volym (m3)	Kommentar
P12 - Östra Karup	2021-07-30	12,9	92	Hydraulisk överbelastning