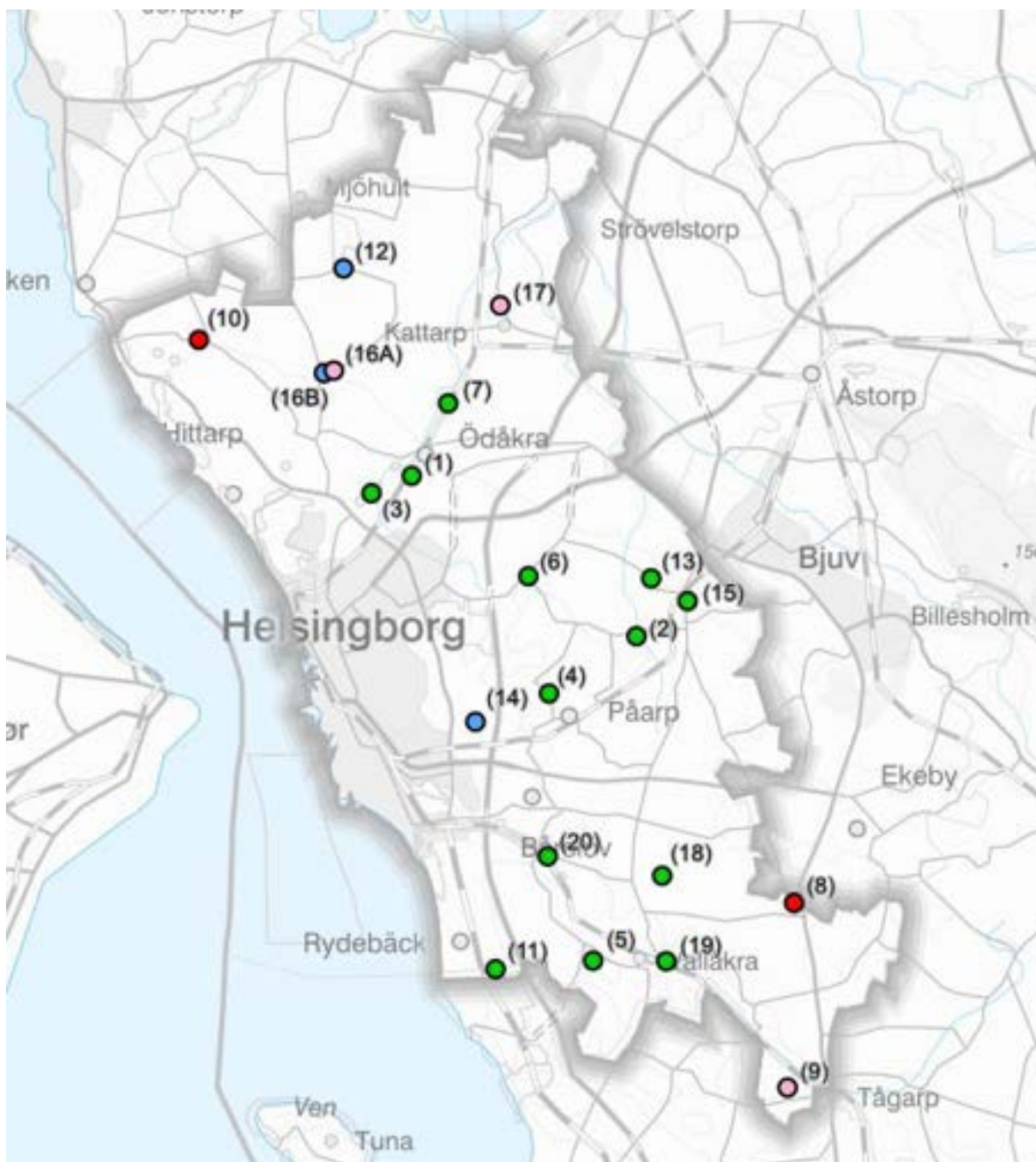


BILAGA I
Utgångspunkt inför uppdateringen av

HELSINGBORGS STRATEGI FÖR VATTEN OCH AVLOPP PÅ LANDSBYGDEN



Bilaga till Riktlinjer för kommunalt VA på landsbygden

Godkänd av Stadsbyggnadsnämnden 2020-09-24

Diarienummer: HE 20/00072

Innehållsförteckning

1. Bakgrund	1
2. Utgångspunkt inför strategi 2020	2
3. Genomgång av presenterade områden	3
3.1. Kommunal anslutning inom 5–10 år	3
3.2. Kommunal anslutning inom 10–20 år	6
3.3. Ingen anslutning till kommunalt VA inom överskådlig tid, dröjer mer än 20 år (egen lösning har förordats)	7
3.4. Anslutning i samband med exploatering	9
3.5. Övriga utbyggnationer som gjorts eller är på gång	10
3.6. Avtalskunder	12
4. Sammanfattning	15

1. Bakgrund

Helsingborg stads befintliga strategi för vatten och avlopp på landsbygden godkändes av både Stadsbyggnadsnämnden och Miljönämnden 2010. Sedan dess har mycket hänt i staden: många landsbygdsområden har anslutits till kommunalt VA, antingen i kommunala projekt och därmed blivit intagna i det kommunala verksamhetsområdet, eller med egna utbyggnationer och anslutningar som avtalskunder. Gällande strategi bedöms vara tillräckligt långt gången för en uppdatering.

För att identifiera behovet av kommunal VA-utbyggnad samt möjliggöra planering av utbyggnationer, har strategin för vatten och avlopp på landsbygden uppdaterats.

Nedan följer en sammanställning av vad som gjorts från den befintliga strategin och andra områden som anslutit – vår utgångspunkt inför uppdateringen av strategin helt enkelt. Det hela sammanfattas med en översiktskarta där varje område är utmarkerat i punktform och en enkel lista. För mer ingående information om de områden som omfattas av befintlig strategi, hänvisas läsaren till strategin.

Ett antal områden som behandlats i antagen strategi (2010) har omprioriterats sedan dess antagande. Dessa behandlas på nytt i den nya strategin, och finns därför inte presenterade i denna bilaga. Det gäller följande områden:

- Rönnarp (bortprioriterad)
- Vallåkravägen, Kvistofta (bortprioriterad)
- Hässlunda (omprioriterad, utbyggnation ska ske)
- Djuramosa (bortprioriterad)

Aktiva utbyggnadsområden som ännu inte anslutit till kommunalt VA-nät samt områden som än idag inte är aktuella för utbyggnation enligt strategin från 2010, kommer också att presenteras i den uppdaterade strategin.

2. Utgångspunkt inför strategi 2020

Planerad utbyggnadsplan, strategi 2010		Status/Aktivitet/Kommentar
Anslutning inom 5 år		
1	Duvestubbe	Område inkluderat i kommunalt VO för vatten, spillvatten, dagvatten, 2015.
2	Egnahemsvägen och Fockstorpsvägen	Område inkluderat i VO för dricksvatten och spillvatten, 2010.
3	Småryd	Kommunalt dricksvatten och spillvatten utbyggt 2009.
4	Ekebergavägen, Påarp	Kommunalt VO för vatten, spillvatten och dagvatten inrättat 2013.
5	Kvistofta (inkl. bebyggelsegrupper söder om Kvistofta)	Kommunalt vatten och spillvatten utbyggt i omgångar, 2013–2017.
6	Hjortshög	Inkluderat i VO för vatten och spillvatten, 2016.
	<i>Rönnarp</i>	<i>Bortprioriterad, se strategi 2020.</i>
Anslutning inom 10–20 år		
7	Skoggömmaregården	Projekt för utbyggnation av kommunal spillvattenhantering pågår.
	<i>Bebyggelsegrupper söder om Kvistofta</i>	<i>Se avsnitt 3.1, punkt 5.</i>
	<i>Bebyggelsegrupp söder om Vallåkra</i>	<i>Bortprioriterad, se strategi 2020.</i>
Ingen anslutning inom överskådlig framtid		
8	Tjutebro	Ingen ändring av tidplan. Enligt beslut från Länsstyrelsen, mars 2019, anses kommunen inte ha någon skyldighet att ordna vattentjänster för området. Se strategi 2020.
9	Gluggstorp	Ska ansluta till kommunens dricksvatten- och spillvattennät som avtalskund, se strategi 2020.
10	Döshult	Ingen förändring av tidplan. Se strategi 2020.
	<i>Kingelstad</i>	<i>Ytterligare utredd, dock ingen anslutning inom överskådlig framtid, se strategi 2020.</i>
Anslutning i samband med exploatering		
11	Rydebäck	Området inkluderat i kommunalt VO för vatten, spillvatten och dagvatten, 2014.
12	Svedberga	Upprustning av kommunalt spillvattennät, pågående. Kommunalt VO utvidgas inte.
	<i>Djuramossa</i>	<i>Bortprioriterad, se strategi 2020.</i>
	<i>Allerum/Hjälmskult</i>	<i>Se avsnitt "2.6 Avtalskunder" samt strategi 2020.</i>

Aktiviteter utanför strategi 2010		Status/Aktivitet/Kommentar
Övriga utbyggnationer som gjorts/är på gång		
13	Lydestad/Benarp	Fastigheter inkluderade i verksamhetsområde för kommunalt spillvatten och dagvatten, 2019.
14	Fjärilsdalen, Östra Ramlösa	Inkluderat i verksamhetsområde för spillvatten och dagvatten, 2019.
15	Sofiehällsvägen, Mörarp	Utbyggnation av kommunalt spillvatten, färdigt 2019.
Avtalskunder		
16	Allerum/Hjälmskult	Arbete med anslutning till kommunens vatten- och spillvattennät pågår, 2020.
17	Östrabyvägen, Kattarp	Gruppen av fastigheter ska ansluta till kommunalt spillvattennät som avtalskunder, pågående 2020.
18	Fjärestads avloppsamfällighet	Föreningen anslöt till kommunalt spillvattennät som avtalskund i 2014.
19	Bältebergavägen, Vallåkra	Föreningen anslöt till kommunalt spillvattennät som avtalskund i 2011.
20	Fjärestadsbacken, Gantofta	Föreningen anslöt till kommunalt spillvattennät som avtalskund i 2015.

3. Genomgång av presenterade områden

Nedan följer en sammanfattning av vad som är gjort och är på gång enligt gällande strategi samt övriga anslutningar som godkänts sedan strategin antogs.

3.1. Kommunal anslutning inom 5–10 år

- (1) **Duvestubbe**: området söder om Ödåkra byggdes ut och togs med i verksamhetsområde för kommunalt vatten, spillvatten och dagvatten 2015. Området som ligger väster om Ödåkra, på väg mot Allerum, är inte utbyggt och kommer inte att byggas ut.



Figur 1. Duvestubbe, område söder om Ödåkra, som är utbyggt och intaget i verksamhetsområde för vatten, spillvatten och dagvatten enligt strategin från 2010.

- (2) **Egnahemsvägen och Fockstorpsvägen** är utbyggt och fastigheterna är anslutna till kommunalt vatten och spillvatten sedan 2010.



Figur 2. De fastigheter längs Egnahemsvägen och Fockstorpsvägen som fått kommunalt VA och inkluderats i verksamhetsområde.

- (3) **Småryd:** Småryd, beläget mellan Mariastaden och Ödåkra, är utbyggt och inkluderat i verksamhetsområde för kommunalt vatten och spillvatten sedan 2009.



Figur 3. Småryd byggdes ut och inkluderades i verksamhetsområde för kommunalt dricksvatten och spillvatten i 2009–2010.

- (4) **Ekebergavägen, Påarp:** i norra Påarp inkluderades ett par fastigheter på Ekebergavägen i verksamhetsområde för kommunalt vatten, spillvatten och dagvatten under 2013.



Figur 4. Ekebergavägen i Påarp är utbyggt och ett antal fastigheter har inkluderats i kommunalt verksamhetsområde för VA.

- (5) **Kvistofta:** sedan senaste strategin har ett antal utbyggnationer gjorts i Kvistofta, väster om Vallåkra. De som tagits med i verksamhetsområde för kommunalt vatten och spillvatten sedan dess syns inom de gulmarkerade områdena i figur 5 nedan. Observera att de två bebyggelsegrupperna längs Aspavägen som skulle få kommunal anslutning inom 10–20 år enligt strategi 2010 också är utbyggda och inkluderade i figuren nedan.



Figur 5. Utbyggnationer av kommunalt vatten och spillvatten som gjorts i Kvistofta sedan strategi 2010.

- (6) **Hjortshög:** ett antal fastigheter enligt figur 6 nedan togs med i verksamhetsområde för kommunalt dricksvatten och spillvatten 2016.



Figur 6. Hjortshög har inkluderats i verksamhetsområde för kommunalt dricksvatten och spillvatten, 2016.

3.2. Kommunal anslutning inom 10–20 år

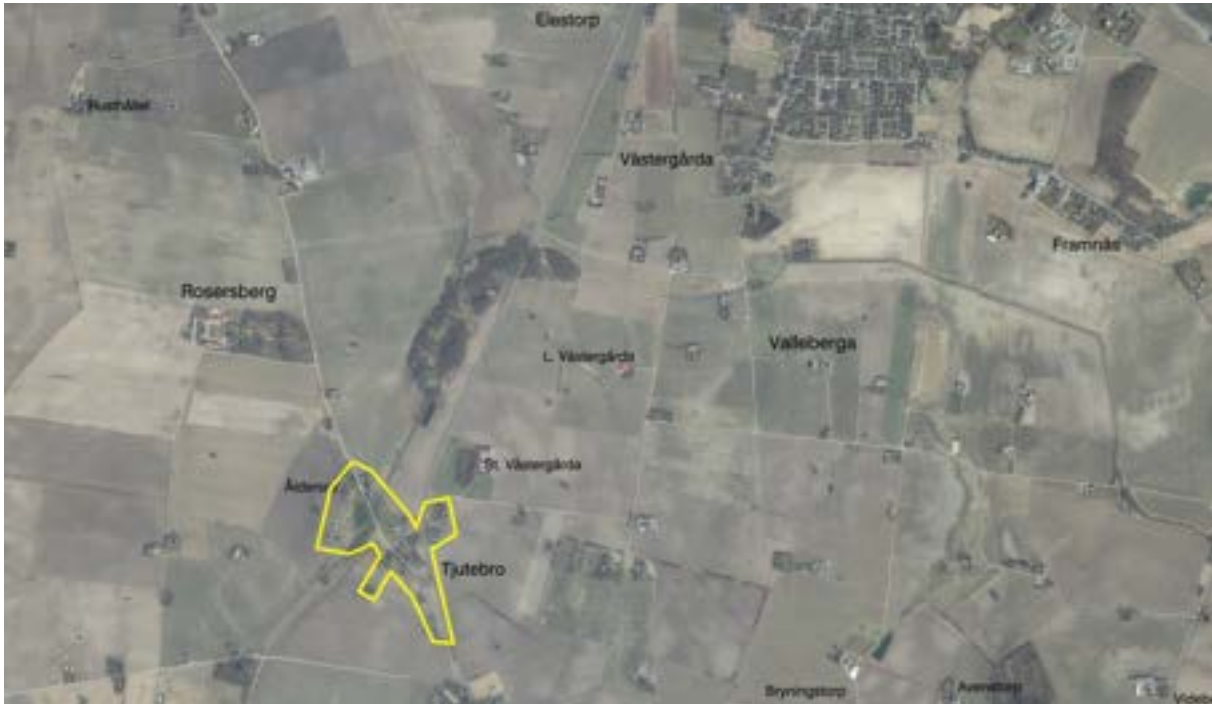
- (7) **Skoggömmaregården:** längs Vagnmakarevägen och Viadalsvägen i Fleninge utreds och projekteras för närvarande utbyggnad av kommunalt spillvatten- och dricksvattennät. Arbetet ska försöka samordnas med Trafikverkets pågående projekt i området. Enligt gällande tidsplan bör ett ledningsnät finnas redo för inkoppling senast 2024.



Figur 7. Skoggömmaregården ska, enligt gällande tidsplan, få kommunalt spillvatten och dricksvatten, senast 2024.

3.3. Ingen anslutning till kommunalt VA inom överskådlig tid, dröjer mer än 20 år (egen lösning har förordats)

- (8) **Tjutebro:** enligt beslut från Länsstyrelsen (2019-03-21) anses Tjutebro inte uppfylla kraven på ett större sammanhang och behov av en kommunal VA-lösning med hänsyn till skyddet för hälsa eller miljö enligt §6 LAV, varför kommunen inte anses ha en skyldighet att ordna VA-tjänster i detta område. Kommunal VA-utbyggnad planeras inte inom en överskådlig framtid. Området beskrivs ytterligare i strategi 2020.



Figur 8. Det finns inga planer på kommunal VA-utbyggnad i Tjutebro.

- (9) **Gluggstorp:** en samfällighet bestående av totalt 27 fastigheter har bildats och ska ansluta som avtalskunder mot Svalövs kommuns ledningsnät utanför Tågarp. 27 fastigheter ansluter till det kommunala spillvattennätet, men endast 23 av fastigheterna ansluter dessutom till kommunens dricksvattennät. Kvarvarande fyra fastigheter behåller sitt enskilda vatten. Området nämns ytterligare i strategi 2020.



Figur 9. 27 fastigheter i Gluggstorp har gått ihop och bildat en samfällighetsförening, och ansluter till kommunalt dricksvatten- och spillvattennät som avtalskund.

- (10) **Döshult**: området anses inte vara ett §6-område enligt LAV, varför det fortsatt saknas planer på kommunal VA-utbyggnad i området inom en överskådlig framtid. De flesta fastighetsägare har lagt nya enskilda avlopp. Området beskrivs ytterligare i strategi 2020.



Figur 10. Det saknas planer på kommunal VA-utbyggnad till Döshult inom en överskådlig framtid.

3.4. Anslutning i samband med exploatering

- (11) **Rydebäck:** sex hus på Klostervägen i Rydebäck inkluderas i verksamhetsområde för kommunalt dricksvatten, spillvatten och dagvatten efter närliggande exploatering.



Figur 11. Sex hus på Klostervägen i Rydebäck fick kommunalt VA efter att närliggande exploatering byggdes ut.

- (12) **Svedberga:** i Svedberga finns ett antal fastigheter som idag ligger inom verksamhetsområde för kommunalt spillvatten. Det befintliga spillvattennätet och reningsanläggningen är i undermåligt skick och ska under 2019–2020 rustas upp. Området ska därmed fortsatt vara anslutet till en satellitanläggning. De två fastigheter längst norrut är anslutna till spillvattennätet som en gemensamhetsanläggning och ingår inte i verksamhetsområde. Verksamhetsområdet ska inte utökas i och med upprustningen av det befintliga nätet.



Figur 12. Befintligt nät och reningsanläggning i Svedberga har rustats upp. Verksamhetsområdet har inte utvidgats i samband med upprustningen.

3.5. Övriga utbyggnationer som gjorts eller är på gång

- (13) **Lydestad/Benarp:** ett fåtal fastigheter i nära anslutning till befintligt verksamhetsområde har inkluderats i verksamhetsområde för kommunalt VA.



Figur 13. Kommunalt VA har byggts ut till närliggande fastigheter i Lydestad och Benarp.

- (14) **Fjärilsdalen:** arbete pågår för närvarande att bygga ut kommunalt spillvatten- och dagvattennät till tre fastigheter längs Påarpsvägen i östra Ramlösa. Fastigheterna ligger i nära anslutning till befintlig bebyggelse och inkluderas i verksamhetsområde för nämnda vattennyttigheter.



Figur 14. Kommunalt spillvatten- och dagvattennät byggs för närvarande ut till tre fastigheter längs Påarpsvägen i östra Ramlösa.

- (15) **Sofiehällsvägen, Mörarp**: ett antal fastigheter längs Sofiehällsvägen i norra Mörarp inkluderades under 2019 i verksamhetsområde för kommunalt spillvatten under 2019. Kommunalt dricksvatten har funnits i området sedan 60-talet.



Figur 15. Området är inkluderat i verksamhetsområde för kommunalt spillvattennät, som byggdes ut under 2019. Kommunalt dricksvatten har funnits i området sedan 60-talet.

3.6. Avtalskunder

(16) Allerum/Hjälmskult:

A: Allerum 13:6, 1:7 och 1:34 är på gång att ansluta som avtalskunder till kommunalt dricksvatten- och spillvattennät i en samfällighetsförening. Ledningarna ligger i mark och anslutning inväntas, men bildande av förening kvarstår.



Figur 16. I Allerum planeras anslutning av ett antal fastigheter som avtalskunder till det dricksvatten- och spillvattennätet.

B: Befintliga ledningar som Allerum 1:14, 1:17 och 1:27 har lagt som avtalskunder ska läggas om och fastighet Allerum 1:6 ska kopplas på deras interna nät. Ledningarna ska tas över av kommunen och fastigheterna kommer därmed att tas med i verksamhetsområde för dricksvatten och spillvatten. Tanken är att ledningarna eventuellt ska kunna dras ut mot Jonstorpsvägen och på så sätt möjliggöra anslutning för fastigheterna längs vägen (jonstorpsvägen 406 och 408). Ansökan till Trafikverket har gjorts och förhoppningen är att komma igång med anläggning och anslutning (mot Jonstorpsvägen 403) under 2019.



Figur 17. Befintlig samfällighetsförening kommer att införlivas i verksamhetsområde för kommunalt VA, vilket även ska byggas ut ytterligare.

- (17) **Östrabyvägen, Kattarp:** Östrabyvägen 96, 99 och 101 i Kattarp är på gång att ansluta som avtalskunder till kommunalt spillvattennät. Förhoppningen är att även få med grannen på Östrabyvägen 76 (streckad markering). Östrabyvägen 60, längst söderut, ska införlivas i verksamhetsområde.



Figur 18. Ett antal fastigheter längs Östrabyvägen i Kattarp är på gång att ansluta till kommunens spillvattennät som avtalskunder.

- (18) **Fjärestads avloppssamfällighetsförening:** samfälligheten anslöt till kommunalt dricksvatten och spillvatten 2014 med tio boenden. Anslutna fastigheter har bl.a. adresser Magnehildsvägen, Östra Fjärestadsvägen och Stensnäs vägen.



Figur 19. Fjärestads avloppssamfällighet anslöt till kommunalt dricksvatten- och spillvattennät under 2014.

- (19) **Bältebergavägen, Vallåkra**: under 2011 anslöt ett antal fastigheter, bl.a. Mekanisk industri, längs Bältebergavägen i Vallåkra till kommunalt spillvattennät som avtalskunder.



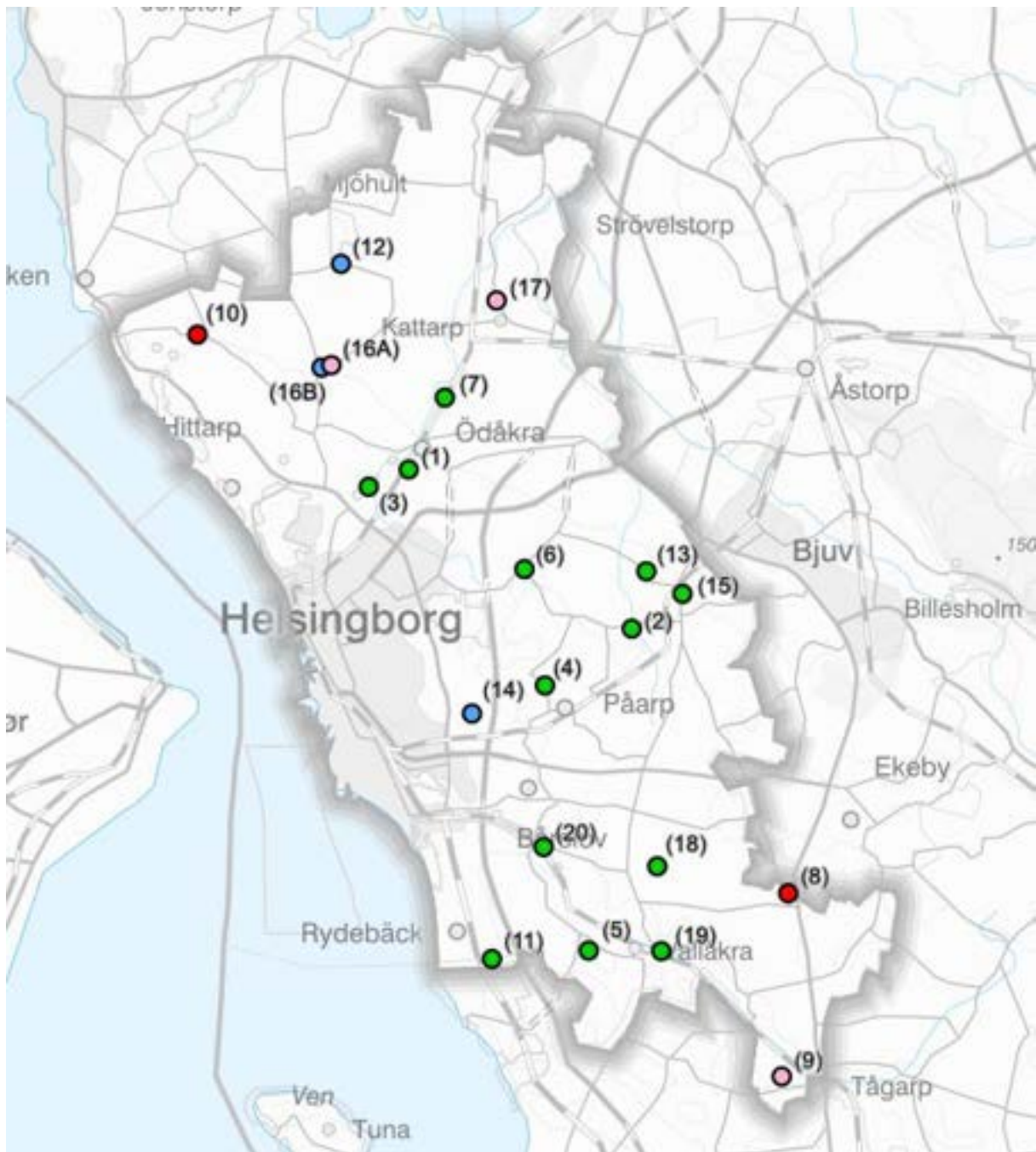
Figur 20. Under 2011 har ett antal fastigheter längs Bältebergavägen i Vallåkra anslutit till kommunens spillvattennät som avtalskunder.

- (20) **Fjärestadsbacken, Gantofta**: fem fastigheter på Fjärestadsbacken i Gantofta anslöt under 2015 som avtalskunder till kommunens spillvattennät.



Figur 21. Fastigheter längs Fjärestadsbacken i Gantofta som anslutit som avtalskunder till kommunens dricksvatten- och spillvattennät.

4. Sammanfattning



Figur 22. Status på kommunal VA-utbyggnad på landsbygden i Helsingborg, 2019-10-07

- Utbyggt och färdigt
- Utbyggnation planeras/på gång (kommunalt VO)
- Ej utbyggt/byggs ej ut
- Utbyggnation planeras/på gång (avtalskunder)

(x) – siffra inom parentes anger det område som motsvarande punkt i texten ovan samt tabell 1 gäller för.